



Zuchtbericht 2018

Fleischrinderzucht als Grundlage erfolgreicher Rinderproduktion

Die Ergebnisse der Fleischleistungskontrolle 2018 untermauern die wichtige Rolle der Fleischrinderzucht für die Wertschöpfung in der österreichischen Rinderproduktion.

Kuhzahl auf neuem Höchstwert

Die Zahl der Herdebuchkühe ist im Vergleich zum Vorjahr um über 1000 Stück gestiegen. Mit über 25.500 Herdebuchkühen haben wir damit einen neuen Höchststand erreicht.

Standardgewichte weiter verbessert, Managementkennzahlen stabil

Einen erneuten Anstieg gab es auch bei dem durchschnittlichen Standardgewicht über alle Rassen: Sowohl das 200- als auch das 365-Tage Gewicht lag über den Werten der Vorjahre.

Die Zwischenkalbezeit hat sich im Vergleich zum Vorjahr leicht verbessert, die Abkalbequote ist um 0,7 % leicht niedriger. Der Anteil der Totgeburten und der Schwergeburten liegt im Österreich-Durchschnitt auf konstant niedrigem Niveau. Das Durchschnittsalter der Kühe ist nochmals leicht gestiegen und liegt nun bei 7,06 Jahren. Die Werte der einzelnen Rassen finden Sie auf den nachfolgenden Seiten detailliert aufgeschlüsselt.

Erstmals ist im Zuchtbericht ein Überblick über die Entwicklung der Zuchtwertschätzung für die Rassen Angus, Blonde d'Aquitaine, Charolais, Limousin und Fleckvieh angeführt. Seit 2017 werden Zuchtwerte für diese (sowie für die meisten der

Generhaltungsrassen) auf Basis der Fleischleistungsprüfung veröffentlicht. Für alle bewerteten Stiere werden diese Werte auch in der Zuchtwertdatenbank der RINDERZUCHT AUSTRIA und als Gesamtdatei zum Herunterladen unter www.zar.at veröffentlicht.

Die Zuchtwertschätzung kann als Hilfsmerkmal zur Auswahl der Elterntiere dienen- sie ist aber kein Ersatz für züchterische Entscheidungen. Im Gegensatz zur Milchviehhaltung ist in der Fleischrinderzucht der Einsatz von Naturprungstieren deutlich höher. Hier ist der gehäufte oder gar ausschließliche Einsatz eines Stieres auf einem einzigen Betrieb als kritisch zu betrachten, wodurch die Trennung von Genetik und Umwelt sehr schwierig ist. Wichtig ist, immer auf die Sicherheiten der einzelnen Zuchtwerte zu achten!

Mutterkuhhaltung weiter rückläufig

Während die Zahl der Kühe in der Fleischrinderzucht gestiegen ist, ist die Zahl der gesamten Mutterkühe in Österreich auch im letzten Jahr leider wieder gesunken. Am 1. Dezember lag die Zahl der „anderen Kühe“ laut Statistik Austria bei nur mehr 200.000 Stück. Innerhalb der Rinderkategorien verzeichnete diese Gruppe mit einem Minus von 3,2 % den größten Rückgang. Als Fleischrinder Austria setzen wir uns gemeinsam mit anderen Organisationen intensiv für die Wiedereinführung einer direkten Unterstützung für alle Mutterkuhbetriebe ein!



Volles Haus beim Genostar Fleischrindertag 2018: Über 1000 Besucher wurden Fleischrinder- und Generhaltungsrassen von 100 Zuchtbetrieben präsentiert. (Foto: Baumann)



Die Generalversammlung 2018 fand im Mostviertel in Niederösterreich statt. Als Ehrengäste konnten die Vizepräsidentin der Landwirtschaftskammer NÖ, Ökr. Theresia Meier und Bauernbundpräsident NAbg. DI Georg Strasser begrüßt werden.



Aus dem Pinzgau in die ganze Welt: 2018 fand der Pinzgauer-Weltkongress in Österreich statt. Höhepunkt war die Pinzgauer-Länderschau in Maishofen. Weltweit werden Pinzgauer als Mutterkühe gehalten. Mehrere Gruppen bei der Länderschau unterstrichen die Qualität der Rasse in der Nutzungsrichtung Fleisch. (Foto: Sendlhofer)



Inhalt

Kuhbestand	Seite 5
Rasseverteilung	Seite 6
Umfang der Fleischleistungskontrolle	Seite 7
Wiegungen	Seite 9
Entwicklung der Wiegeergebnisse	Seite 10
Kalbeverlauf nach Rassen	Seite 11
Kälbersterblichkeit nach Rassen	Seite 13
Managementkennzahlen Kühe	Seite 16
Wiegeergebnisse nach Rassen	Seite 21
Stierbeurteilungen Übersicht	Seite 22
Kuhbewertungen Übersicht; Zeichenerklärung	Seite 23
Angus	Seite 24
Blonde d' Aquitaine	Seite 26
Charolais	Seite 28
Fleckvieh	Seite 30
Limousin	Seite 32
Genetische Trends	Seite 34
Piemonteser	Seite 40
Wagyu	Seite 41
Weiß-Blaue Belgier	Seite 42
Aubrac	Seite 44
Dexter	Seite 46
Galloway	Seite 48
Schottisches Hochlandrind	Seite 50
Salers	Seite 52
Zwerg-Zebu	Seite 53
Ennstaler Bergschecken	Seite 54
Kärntner Blondvieh	Seite 55
Murbodner	Seite 56
Original Braunvieh	Seite 58
Pinzgauer	Seite 60
Pustertaler Sprinzen	Seite 62
Tiroler Grauvieh	Seite 63
Tuxer	Seite 64
Waldviertler Blondvieh	Seite 65



Organigramm

Fleischrinder Austria (FLRA) ist für unten angeführte Fleischrinderrassen als Zuchtorganisation in den Bundesländern Burgenland, Kärnten, Niederösterreich, Oberösterreich, Salzburg, Steiermark, Tirol und Vorarlberg anerkannt. Mittels Kooperationsvereinbarungen mit den Mitgliedszuchtverbänden wurde festgelegt, dass die Betreuung der Zuchtbetriebe durch den, im jeweiligen Bundesland zuständigen, Zuchtverband erfolgt. Die Ergebnisse der Leistungsprüfung (Ergebnisse der Geburts-, 200- und 365-Tage Wiegung, Kalbeverlauf, Zwischenkalbezeit und andere Managementkennzahlen sowie der Kuh und Stierbewertung) werden auf den Seiten 10-23 für die Gesamtpopulation der unter Fleischleistungsprüfung befindlichen Tiere der jeweiligen Rasse und Tiergruppe angegeben. Auf den Seiten 24 bis 47 werden die Ergebnisse jener Rassen, für die Fleischrinder Austria als Zuchtorganisation anerkannt ist, einzeln für die Gesamtpopulation (FLRA) sowie nach den Unterabteilungen der einzelnen betreuenden Verbände angeführt. Ebenfalls im Zuchtbericht enthalten sind die Fleischleistungsprüfungsergebnisse der Generhaltungsrasen. Für diese ist jeweils ein Zuchtverband in Österreich als Zuchtorganisation anerkannt.

Die detaillierten Angaben zu der Zuchtpopulation sowie der realisierten effektiven Populationsgröße sind in der Beilage „Zuchtpopulation“ enthalten.

Fleischrinder Austria

Industriepark West 7
A- 8772 Traboch

Zuchtprogramm für die Rassen:

- Angus
- Aubrac
- Blonde d' Aquitaine
- Charolais
- Dexter
- Fleckvieh
- Galloway
- Limousin
- Piemonteser
- Salers
- Schottisches Hochlandrind
- Wagyu
- Weiß-Blaue Belgier
- Zwerg-Zebu

Mittels Kooperationsvereinbarung ist die Betreuung der ZüchterInnen den unten angeführten Mitgliedsverbänden übertragen: Dies betrifft insbesondere folgende Punkte des Zuchtprogrammes: Stierbewertung, Kuhbewertung und den Punkt **5.4.2.** (Aufgaben des Zuchtverbandes), Veranlassung von Abstammungsüberprüfungen, Bearbeitung von Fehlerlisten im Sinne von Plausibilitätsprüfungen gemäß Zuchtprogramm sowie Ausstellung von Zuchtbescheinigungen (lautend auf die Zuchtorganisation Fleischrinder Austria).

eGen Burgenländischer Rinderzuchtverband
Esterhazystraße 15, 7000 Eisenstadt

Kärntnerrind ZVB eGen
Zollfeldstrasse 100/1, 9300 St. Veit/Glan

Nö. Genetik Rinderzuchtverband
Holzingerberg 1, 3254 Bergland

Erzeugergemeinschaft Fleckviehzuchtverband
Inn- und Hausruckviertel
Volksfestplatz 1, 4910 Ried i.I.

Rinderzuchtverband Salzburg
Erzeugergemeinschaft für Zucht- & NutZRinder
Mayerhoferstraße 12, 5751 Maishofen

Rinderzucht Steiermark eG
Industriepark West 7, 8772 Traboch

Rinderzucht Tirol eGen
Brixnerstraße 1, 6020 Innsbruck

Vorarlberg Rind Zuchtverband
Jahnstrasse 20, 6900 Bregenz



Fachliche Betreuung für die speziellen Fleischrinderrassen

Rasse	Fachlicher Betreuer	Mailadresse	Telefon
Angus	Max Fruhstorfer	max.fruhstorfer@lk-ooe.at	07752/82311-39
Aubrac	Josef Fleischhacker	fleischrinder@noegen.at	0664-2836857
Blonde d'Aquitaine	Josef Fleischhacker	fleischrinder@noegen.at	0664-2836857
Charolais	Bernhard Prunner	prunner@kaerntnerrind.at	04212/2215 - 13
Dexter	Hannes Lang	hannes.lang@lk-bgld.at	0664/4435468
Fleckvieh	Josef Fleischhacker	fleischrinder@noegen.at	0664-2836857
Galloway	Max Fruhstorfer	max.fruhstorfer@lk-ooe.at	07752/82311-39
Limousin	Franz Pirker	pirker@rinderzucht-stmk.at	03833-20070-14
Piemonteser	Josef Fleischhacker	fleischrinder@noegen.at	0664-2836857
Salers	Max Fruhstorfer	max.fruhstorfer@lk-ooe.at	07752/82311-39
Schott. Hochlandrind	Thomas Sendlhofer	t.sendlhofer@rinderzuchtverband.at	06542-68229-17
Wagyu	Ernst Lagger	lagger@kaerntnerrind.at	04212 / 2215
Weiß-Blaue Belgier	Franz Pirker	pirker@rinderzucht-stmk.at	03833-20070-14
Zwerg-Zebu	Christian Moser	christian.moser@lk-tirol.at	059292 - 1843

Die fachlichen Betreuer werden gemäß der Geschäftsordnung des Rasseausschusses vom Vorstand der Fleischrinder Austria (jeder ordentliche Mitgliedsverband ist mit einer Stimme im Vorstand vertreten) ernannt. Sie sind für die Betreuung der Rasseausschüsse, die mit folgenden Aufgaben vom Vorstand beauftragt wurden, verantwortlich:

- Beratungen über rassenspezifische züchterische Fragen und Bestimmungen (Zuchtprogramm) und diesbezüglichen Anträgen an den Vorstand
- Auswahl hochwertiger Vätertiere bzw. Sperma oder Embryonen.
- Erfüllung der direkt vom Vorstand der Fleischrinder Austria zugewiesenen Aufgaben

Jeder Mitgliedsverband kann—sofern er die Rasse im Auftrag von Fleischrinder Austria betreut—eine/n (bzw. bei einem Rasseanteil von über 40 % zwei) VertreterInnen in den Ausschuss entsenden. Auf www.fleischrinder.at/rassen sind die Kontaktdaten zu den entsandten Personen bei der jeweiligen Rasse ersichtlich.

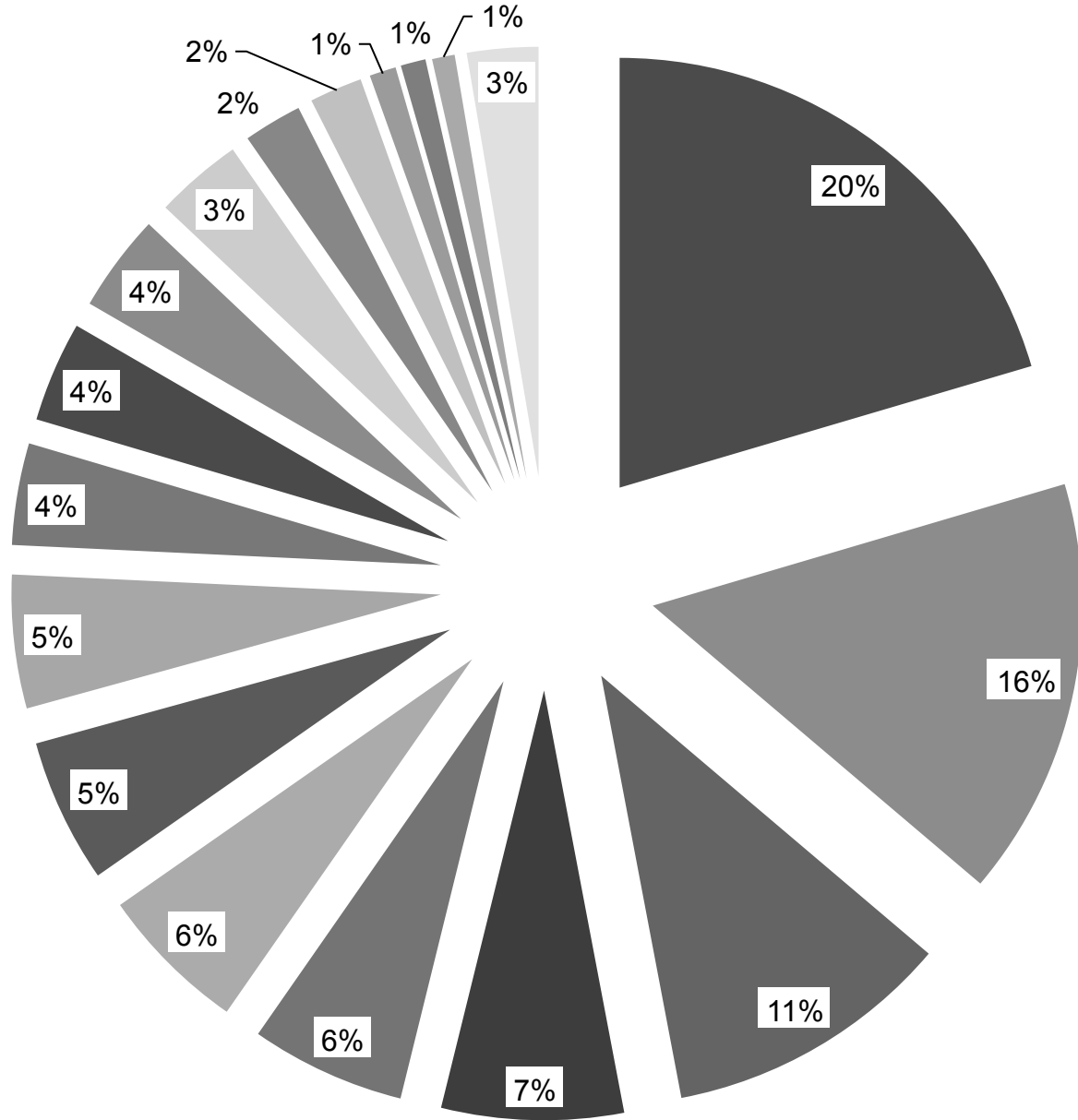


Herdebuchkuhbestand

Rasse	Zuchtherden	vgl. 2017	HB-K ühe	vgl. 2017	17/18 %
Murbodner	561	-8	5 224	+121	+2,4%
Fleckvieh	633	+97	4 028	+259	+6,9%
Pinzgauer	471	+14	2 765	+83	+3,1%
Charolais	149	-1	1 751	+77	+4,6%
Angus	99	+19	1 490	+147	+10,3%
Grauvieh	390	+39	1 437	+77	+5,7%
Limousin	110	-4	1 387	-40	-3,0%
Kärntner Blondvieh	143	0	1 282	+8	+0,6%
Schot. Hochlandrind	188	+6	978	-35	-3,5%
Tuxer	194	-10	967	-24	-2,4%
Pustertaler Sprintzen	212	+17	941	+148	+16,8%
Waldviertler Blondvieh	105	+1	844	-39	-4,9%
Original Braunvieh	120	+1	563	-27	-4,6%
Blonde Aquitaine	43	+3	508	+13	+2,6%
Aubrac	24	0	256	+31	+12,9%
Galloway	32	-1	240	0	+0,0%
Ennstaler Bergschecken	64	+11	218	+64	+41,6%
Wagyu	40	+20	155	+77	+67,0%
Salers	4	0	132	+17	+15,2%
Dexter	17	+4	122	+10	+11,1%
Zwerg-Zebus	5	0	97	+7	+9,0%
Weiß-blaue Belgier	15	5	74	+21	+39,6%
Piemonteser	3	0	14	+2	+16,7%
Österreich	2 769	+54	25 582	+1 025	4,2%



Rasseverteilung nach HB-Kühen



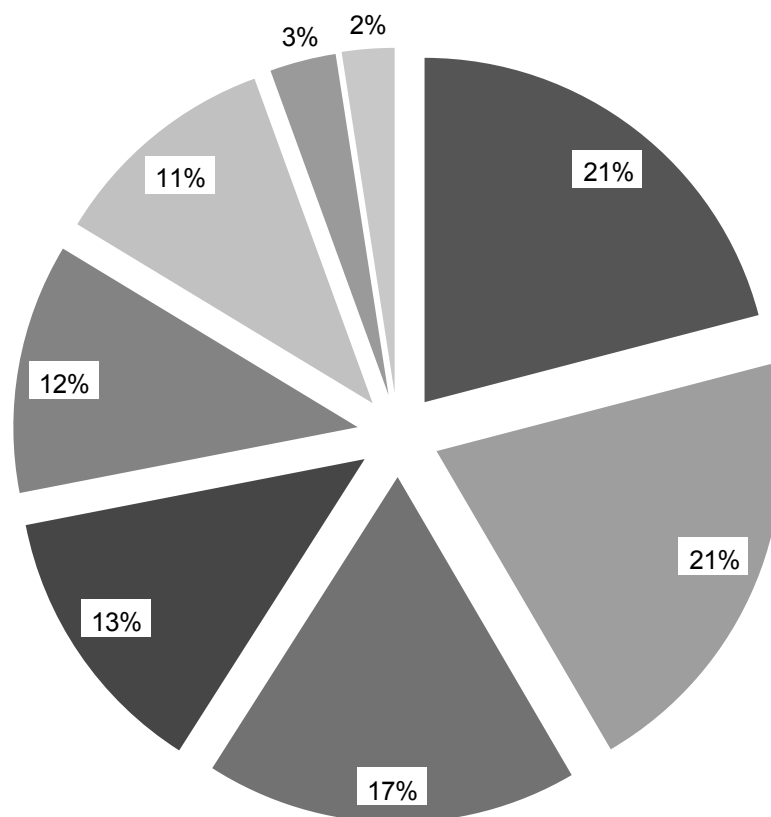
- Murbodner
- Charolais
- Limousin
- Tuxer
- Original Braunvieh
- Galloway
- Fleckvieh
- Angus
- Kärntner Blondvieh
- Pustertaler Sprintzen
- Blonde Aquitaine
- Ennstaler Bergschecken
- Pinzgauer
- Grauvieh
- Schot. Hochlandrind
- Waldviertler Blondvieh
- Aubrac
- Sonstige



Umfang der Fleischleistungskontrolle nach Bundesländern

Bundesland	Betriebe	vgl. 2017	HB-Kühe	vgl. 2017
Steiermark	468	-4	5357	+88
Niederösterreich	472	+6	5281	+147
Kärnten	452	+19	4462	+307
Tirol	595	+17	3303	+261
Oberösterreich	280	+7	3001	+34
Salzburg	329	+6	2756	0
Vorarlberg	149	0	794	+107
Burgenland	24	+3	628	+81

Verteilung der HB-Kühe nach Bundesländern



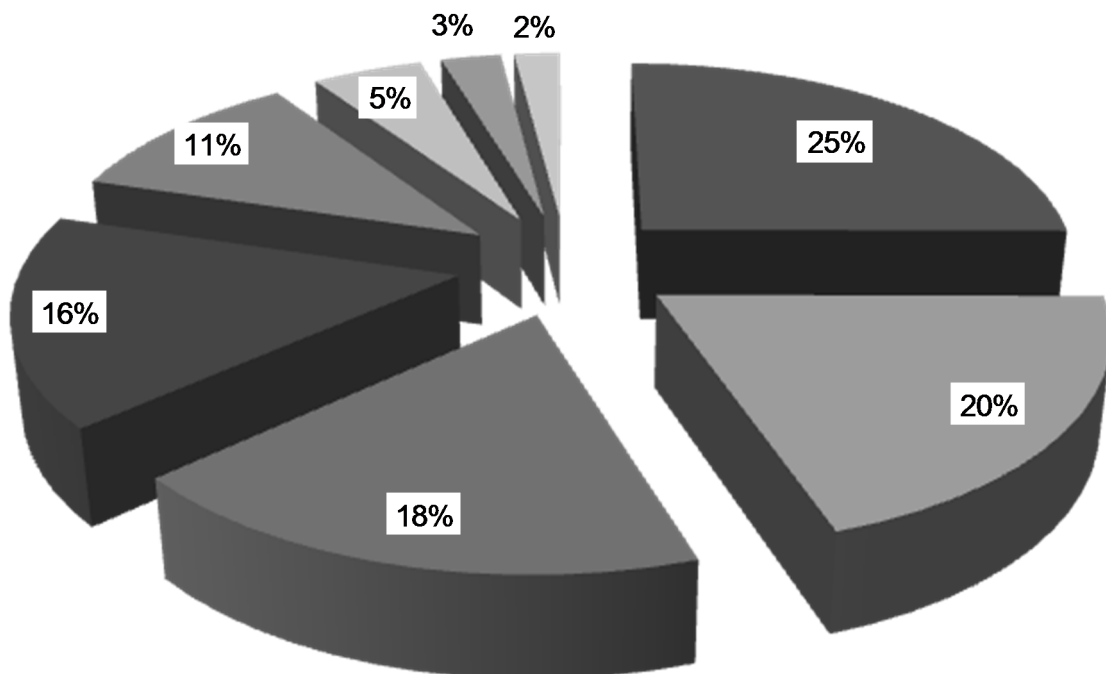
■ Steiermark ■ Niederösterreich ■ Kärnten ■ Tirol
 ■ Oberösterreich ■ Salzburg ■ Vorarlberg ■ Burgenland



Umfang der Fleischleistungskontrolle nach betreuenden Verbänden

Organisation	Zuchtherden	vgl. 2017	Herdebuchkühe	vgl. 2017
RZ Steiermark	764	+36	6 393	+102
NÖGenetik	583	+7	5 065	+114
Rinderzucht Tirol	1 145	+163	4 687	+466
kärntnerrind	479	+32	4 167	+252
RZV Salzburg	415	-3	2 763	-11
FIH	121	+11	1 230	+13
Vorarlberg Rind	151	+32	669	+84
Burgenländischer RZV	20	4	514	+35

Verteilung der HB-Kühe nach ZVBs

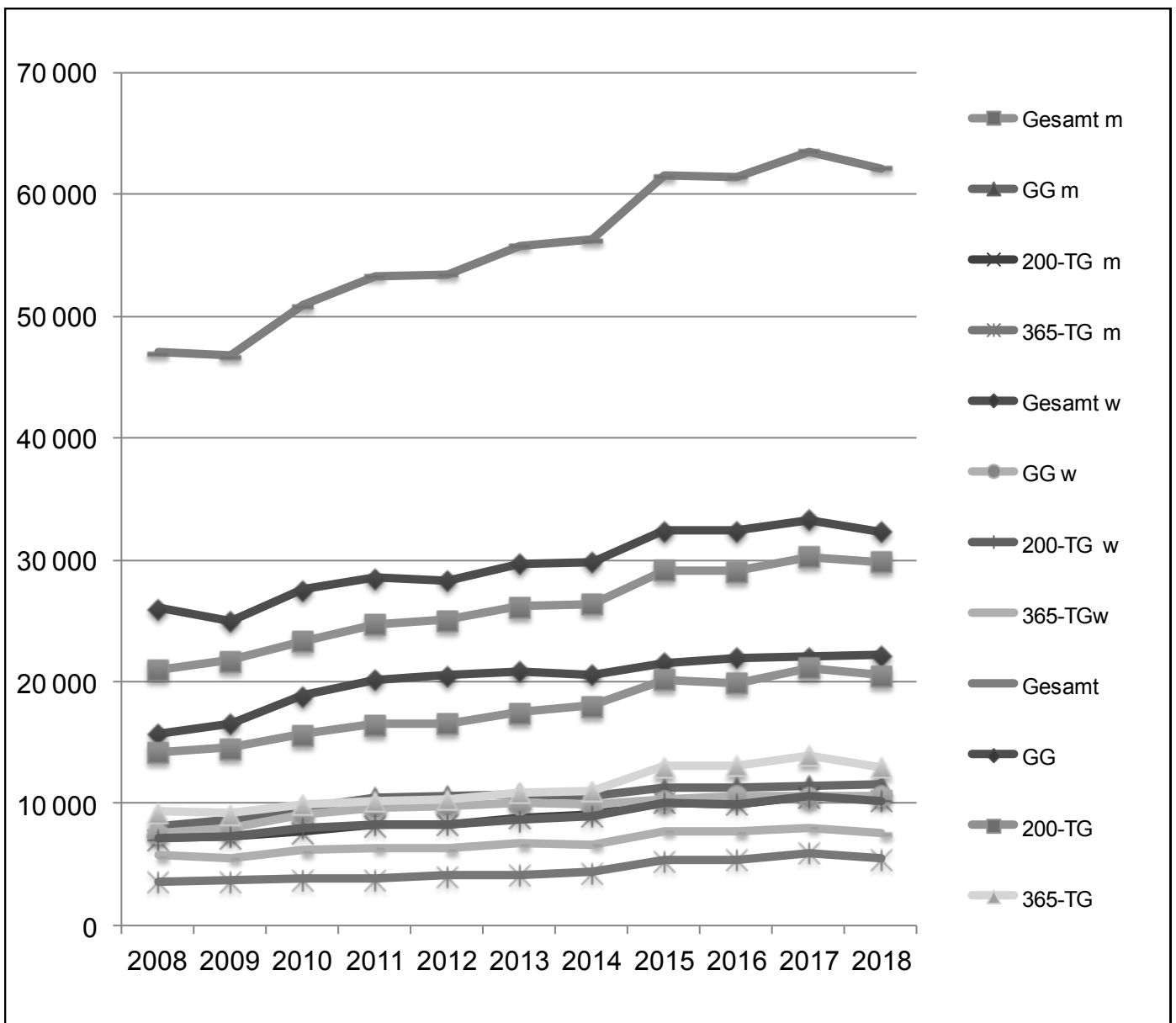


■ RZ Stmk ■ NÖG ■ RZT ■ KR ■ RZS ■ FIH ■ VBR ■ BRZV



Anzahl der Wiegunen

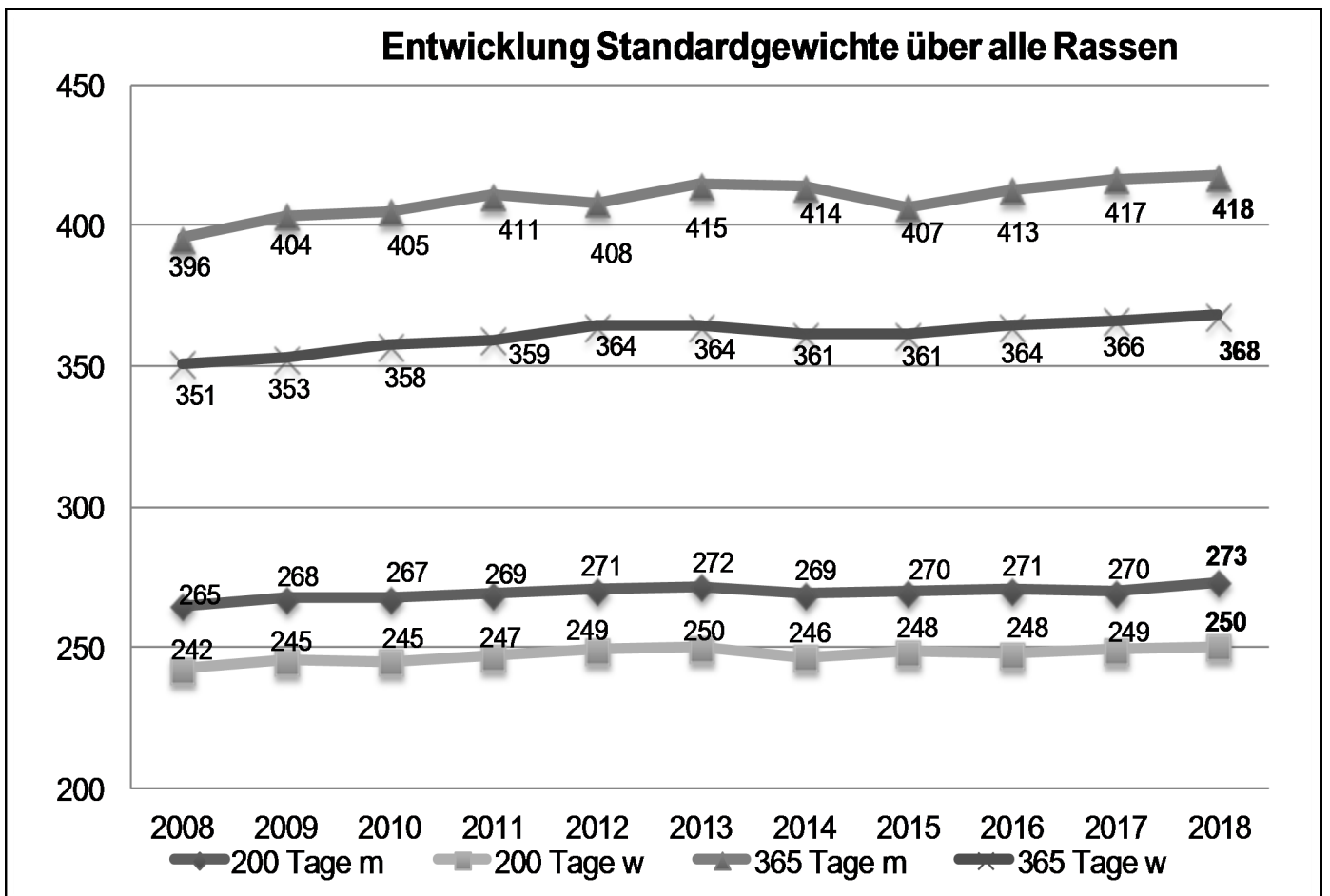
	Gesamt	GG	200-Tage	365-Tage
Männlich	29811	11526	10316	5 439
vgl. 2017	-433	+78	-227	-515
Weiblich	32333	10667	10225	7549
vgl. 2017	-992	+106	-381	-436
Gesamt	62144	22193	20541	12988
vgl. 2017	-1425	+184	-608	-951





Entwicklung der Wiegeergebnisse

Jahr	GG m	200 Tage m		365 Tage m		GG w	200 Tage w		365 Tage w	
	KG	TGZN	KG	TGZN	KG	KG	TGZN	KG	TGZN	KG
2008	41,2	265	1118	396	974	39,0	242	1015	351	856
2009	41,2	268	1131	404	995	38,9	245	1031	353	861
2010	41,5	267	1130	405	999	39,2	245	1029	358	873
2011	41,4	269	1137	411	1013	39,3	247	1037	359	877
2012	41,6	271	1146	408	1007	39,4	249	1048	364	891
2013	41,6	272	1151	415	1025	39,4	250	1052	364	891
2014	41,8	269	1136	414	1021	39,3	246	1035	361	883
2015	41,7	270	1140	407	1002	39,3	248	1045	361	883
2016	41,8	271	1145	413	1018	39,5	248	1042	364	890
2017	41,5	270	1142	417	1029	39,4	249	1048	366	896
2018	41,7	273	1156	418	1031	39,3	250	1053	368	900



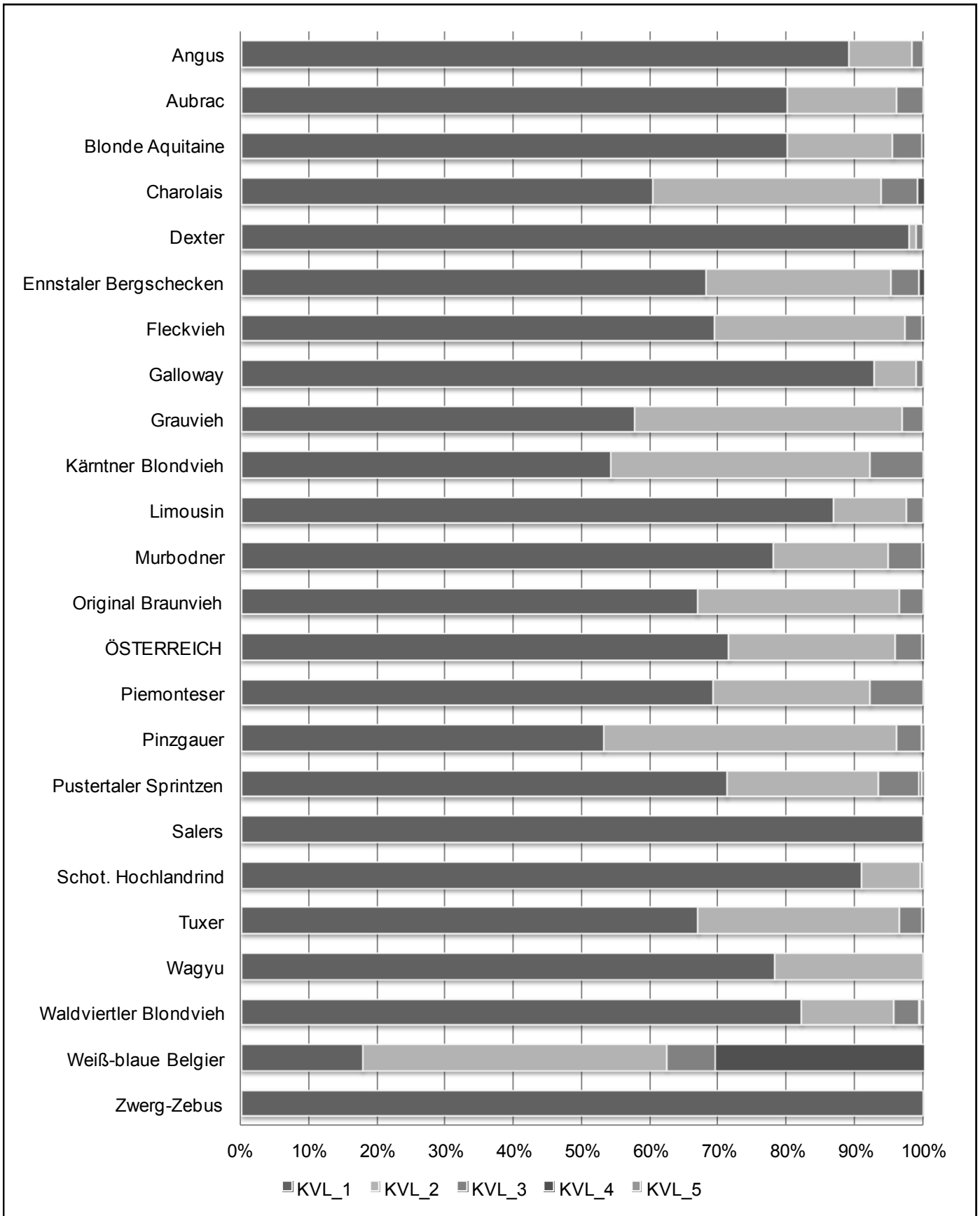


Kalbeverlauf nach Rassen

RASSE	KV 1	KV 2	KV 3	KV 4	KV 5	Leer	Gesamt	Normal	Schwer
Angus	1 162	122	20	0	0	122	1 426	98,5%	1,5%
Aubrac	162	32	8	0	0	9	211	96,0%	4,0%
Blonde Aquitaine	381	74	20	1	0	31	507	95,6%	4,4%
Charolais	960	530	87	12	0	58	1 647	93,8%	6,2%
Dexter	93	1	1	0	0	17	112	98,9%	1,1%
E. Bergschecken	244	97	15	2	0	20	378	95,3%	4,7%
Fleckvieh	2 206	884	79	3	0	349	3 521	97,4%	2,6%
Galloway	184	12	2	0	0	8	206	99,0%	1,0%
Grauvieh	582	397	30	0	0	152	1 161	97,0%	3,0%
Kärntner Blondvieh	636	445	90	1	0	4	1 176	92,2%	7,8%
Limousin	1 024	124	29	0	1	113	1 291	97,5%	2,5%
Murbodner	3 665	791	229	7	3	181	4 876	94,9%	5,1%
Original Braunvieh	287	127	15	0	0	90	519	96,5%	3,5%
Piemonteser	9	3	1	0	0	0	13	92,3%	7,7%
Pinzgauer	1 211	977	84	2	2	223	2 499	96,1%	3,9%
P. Sprintzen	513	160	43	3	1	72	792	93,5%	6,5%
Salers	103	0	0	0	0	24	127	100,0%	0,0%
S. Hochlandrind	650	61	3	0	0	104	818	99,6%	0,4%
Tuxer	488	214	25	1	0	142	870	96,4%	3,6%
Wagyu	76	21	0	0	0	16	113	100,0%	0,0%
W. Blondvieh	643	105	30	1	3	26	808	95,7%	4,3%
Weiß-blaue Belgier	10	25	4	17	0	2	58	62,5%	37,5%
Zwerg-Zebus	18	0	0	0	0	28	46	100,0%	0,0%
ÖSTERREICH	15 350	5 226	817	50	10	1 813	23 266	95,9%	4,1%



Kalbeverlauf nach Rassen



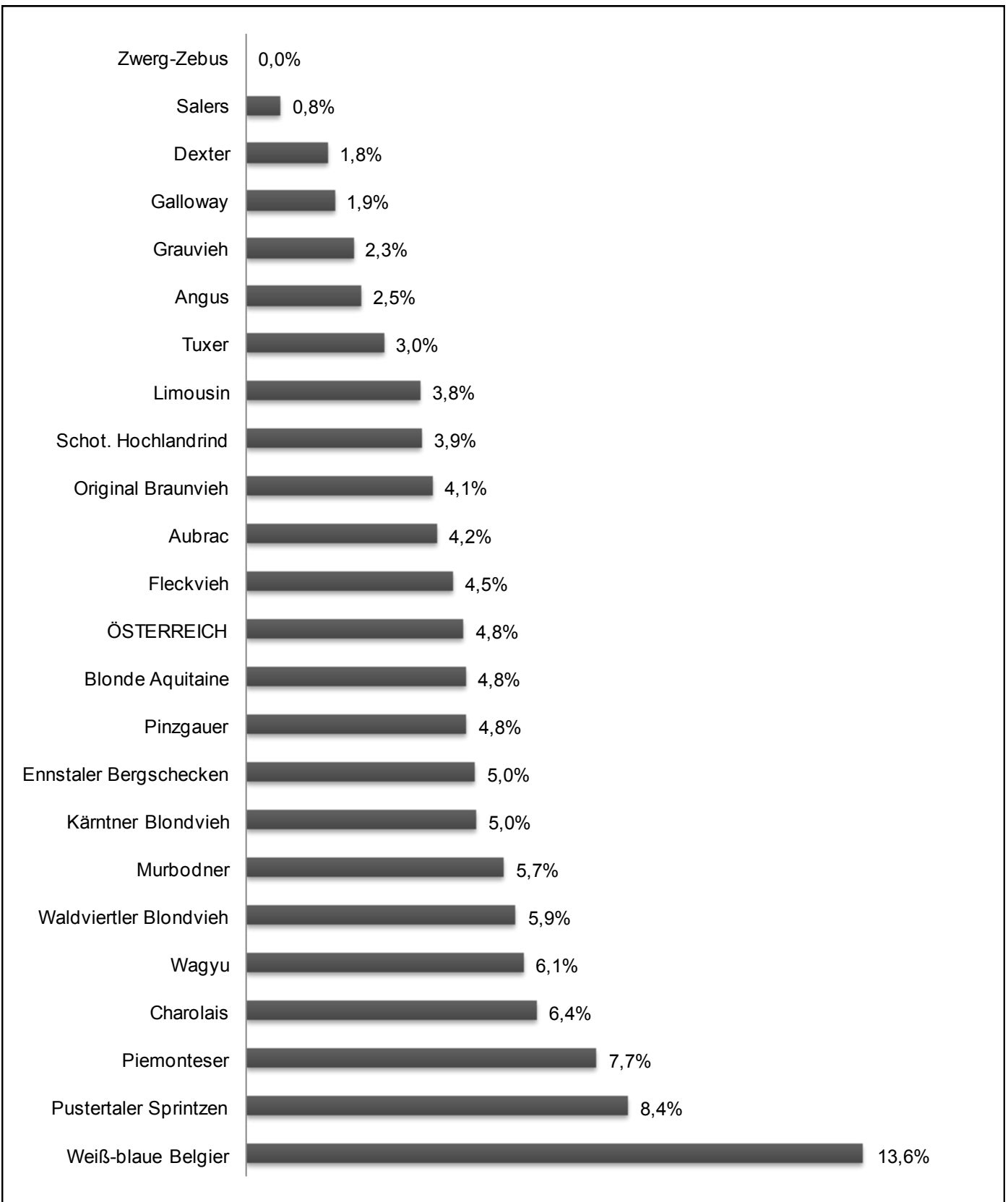


Kälbersterblichkeit nach Rassen

Rasse	Kälber	Totgeburten	Verendungen bis 48 h	Verendungen nach 48 h	Verendungen gesamt	Verendungen bis 48 h	Verendungen nach 48 h
Angus	1 468	3	34	24	4,2%	2,5%	1,6%
Aubrac	215	0	9	2	5,1%	4,2%	0,9%
Blonde Aquitaine	519	1	24	8	6,4%	4,8%	1,5%
Charolais	1 725	8	102	37	8,5%	6,4%	2,1%
Dexter	112	0	2	0	1,8%	1,8%	0,0%
Ennstaler Bergschecken	398	2	18	5	6,3%	5,0%	1,3%
Fleckvieh	3 745	7	163	64	6,2%	4,5%	1,7%
Galloway	207	0	4	2	2,9%	1,9%	1,0%
Grauvieh	1 193	1	27	17	3,8%	2,3%	1,4%
Kärntner Blondvieh	1 208	1	60	16	6,4%	5,0%	1,3%
Limousin	1 309	1	49	26	5,8%	3,8%	2,0%
Murbodner	5 070	10	277	75	7,1%	5,7%	1,5%
Original Braunvieh	538	2	20	12	6,3%	4,1%	2,2%
Piemonteser	13	0	1	0	7,7%	7,7%	0,0%
Pinzgauer	2 645	5	123	33	6,1%	4,8%	1,2%
Pustertaler Sprintzen	847	4	67	7	9,2%	8,4%	0,8%
Salers	133	0	1	0	0,8%	0,8%	0,0%
Schot. Hochlandrind	830	2	30	18	6,0%	3,9%	2,2%
Tuxer	895	2	25	6	3,7%	3,0%	0,7%
Wagyu	115	0	7	0	6,1%	6,1%	0,0%
Waldviertler Blondvieh	844	6	44	20	8,3%	5,9%	2,4%
Weiß-blaue Belgier	59	1	7	1	15,3%	13,6%	1,7%
Zwerg-Zebus	46	0	0	0	0,0%	0,0%	0,0%
ÖSTERREICH	24 229	58	1 099	374	6,3%	4,8%	1,5%



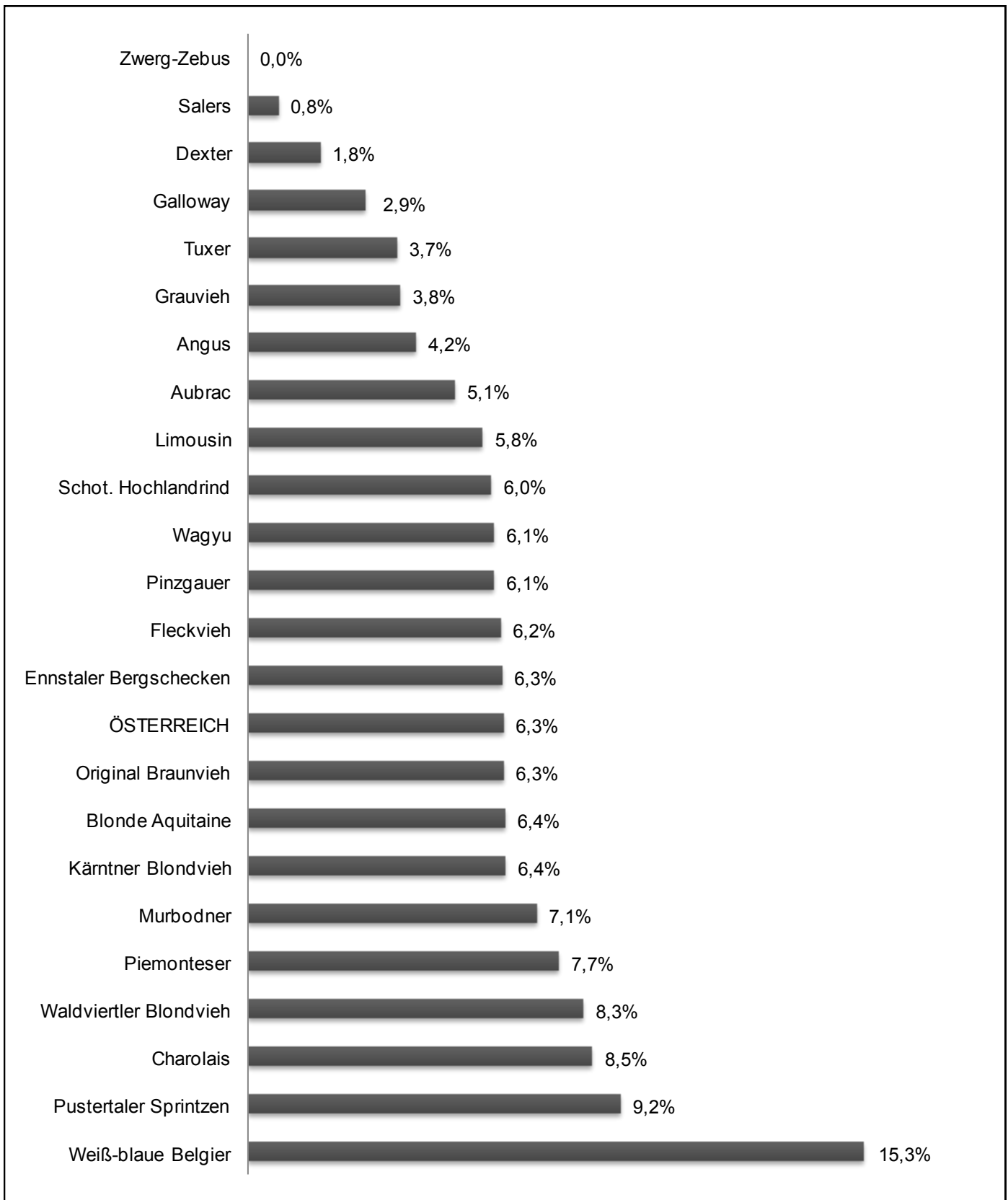
Kälbersterblichkeit nach Rassen - Totgeburten



Totgeburten (tot geborene und innerhalb von 48 Stunden nach der Geburt verendete Kälber)



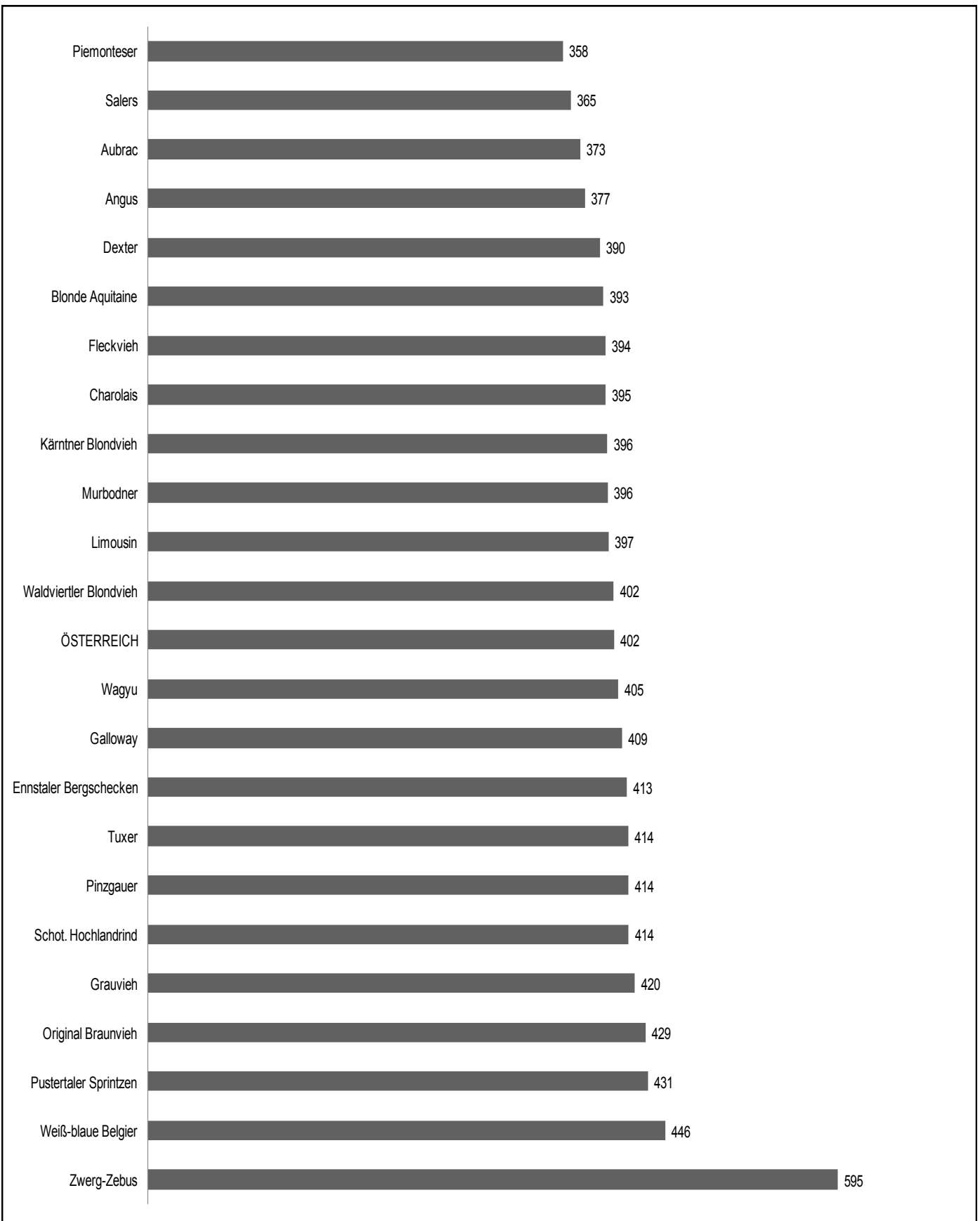
Kälbersterblichkeit nach Rassen - Gesamt verendete Kälber



Gesamt verendete Kälber

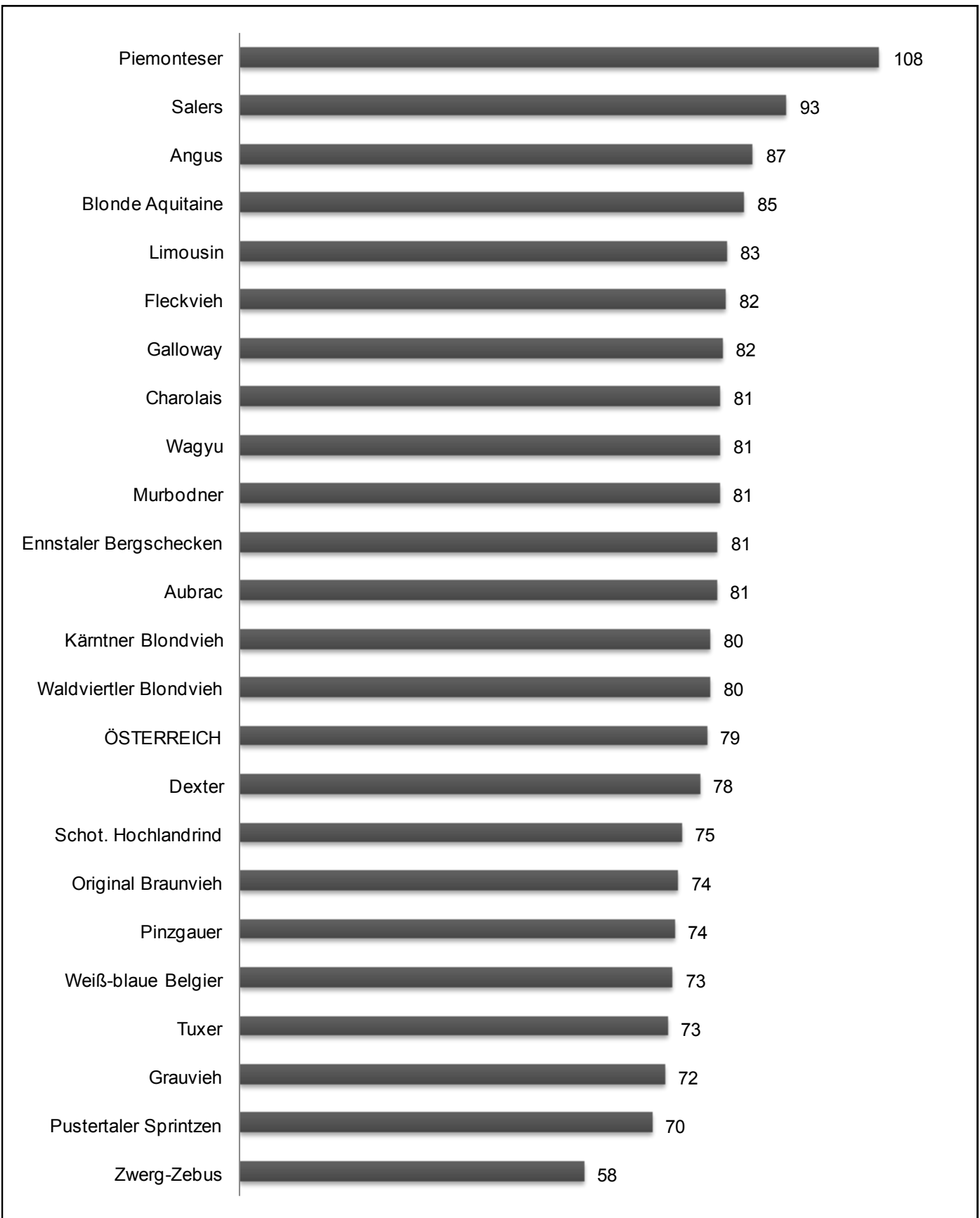


Managementkennzahlen - Zwischenkalbezeit



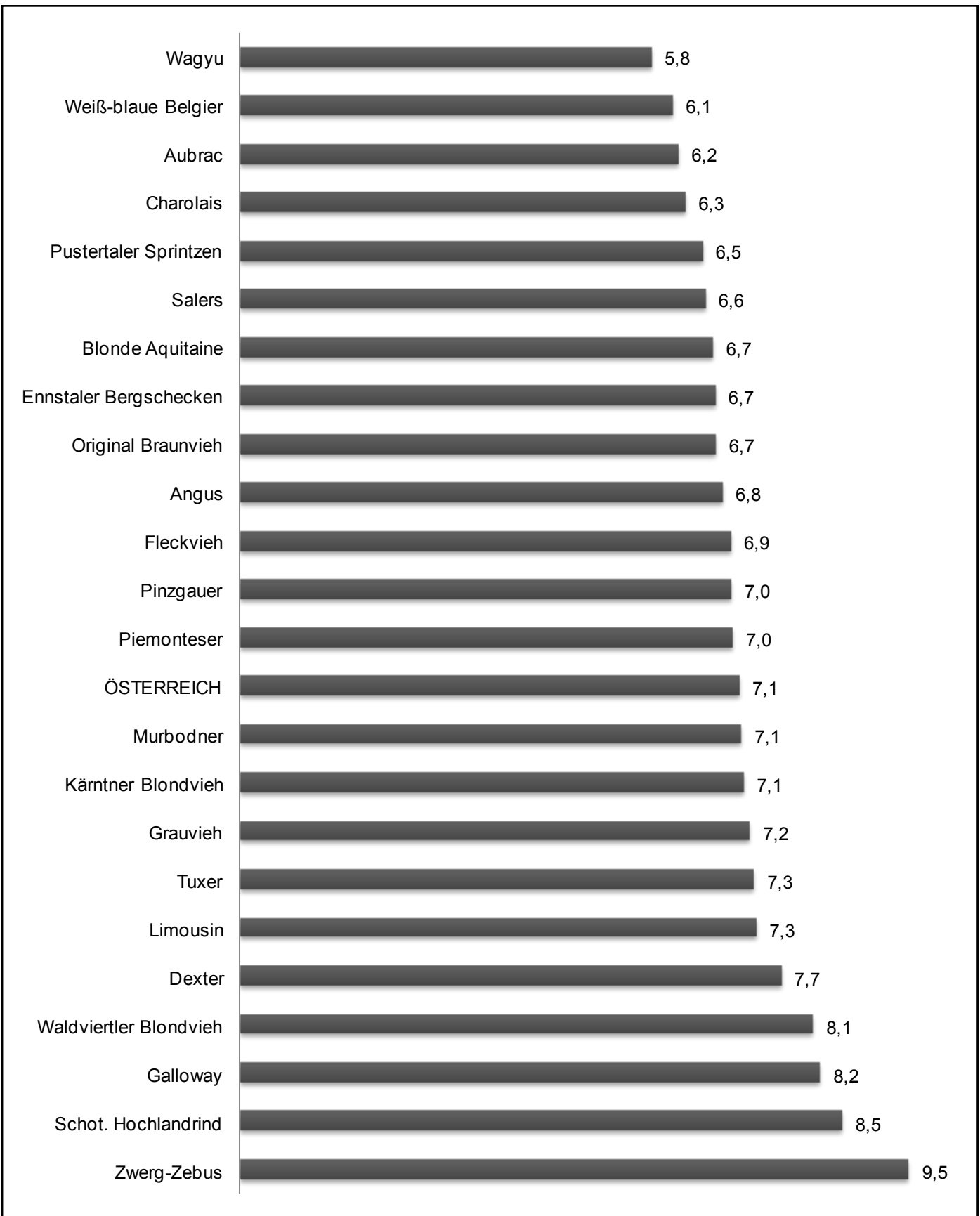


Managementkennzahlen - Abkalbequote



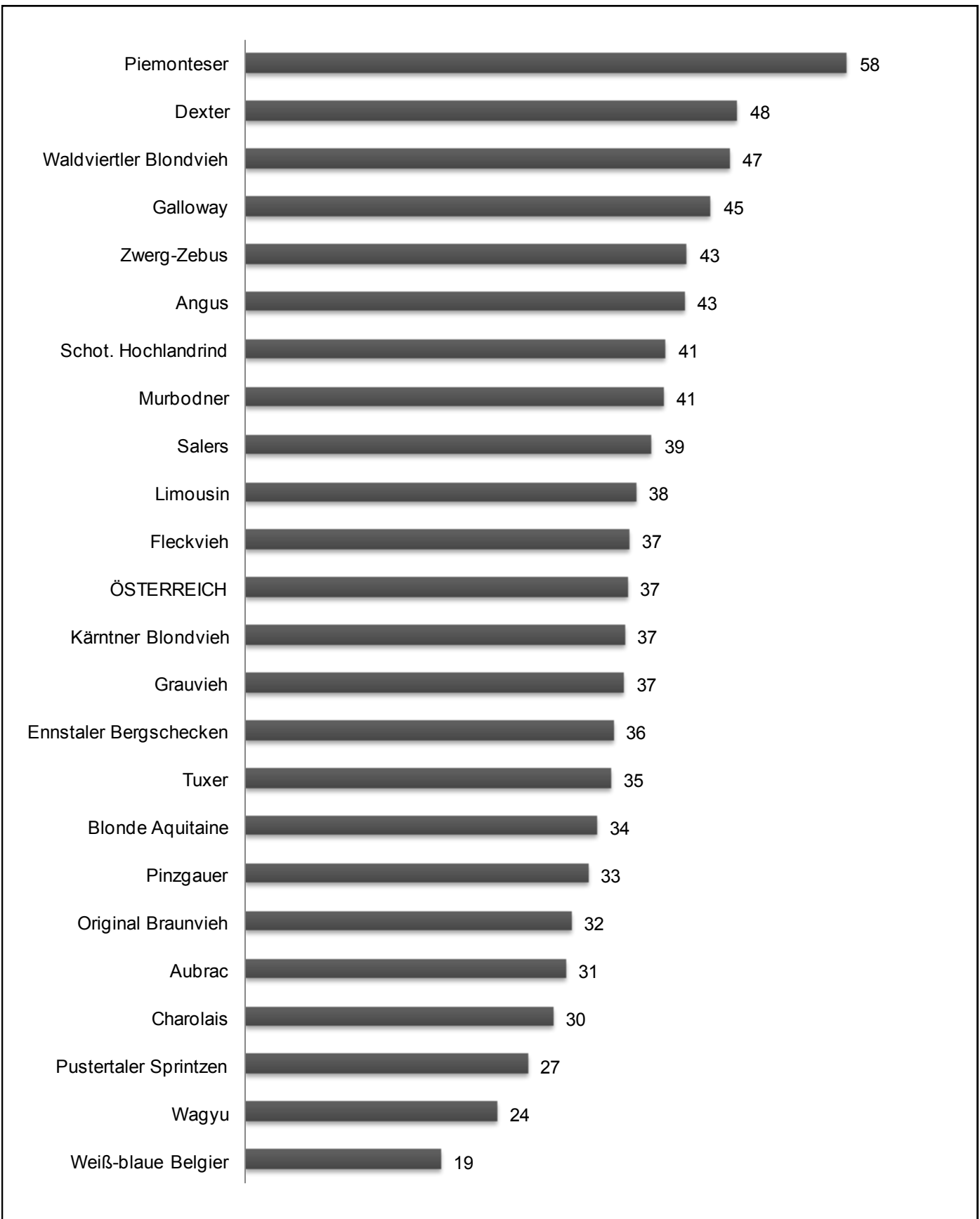


Managementkennzahlen - Durchschnittsalter der Kühe



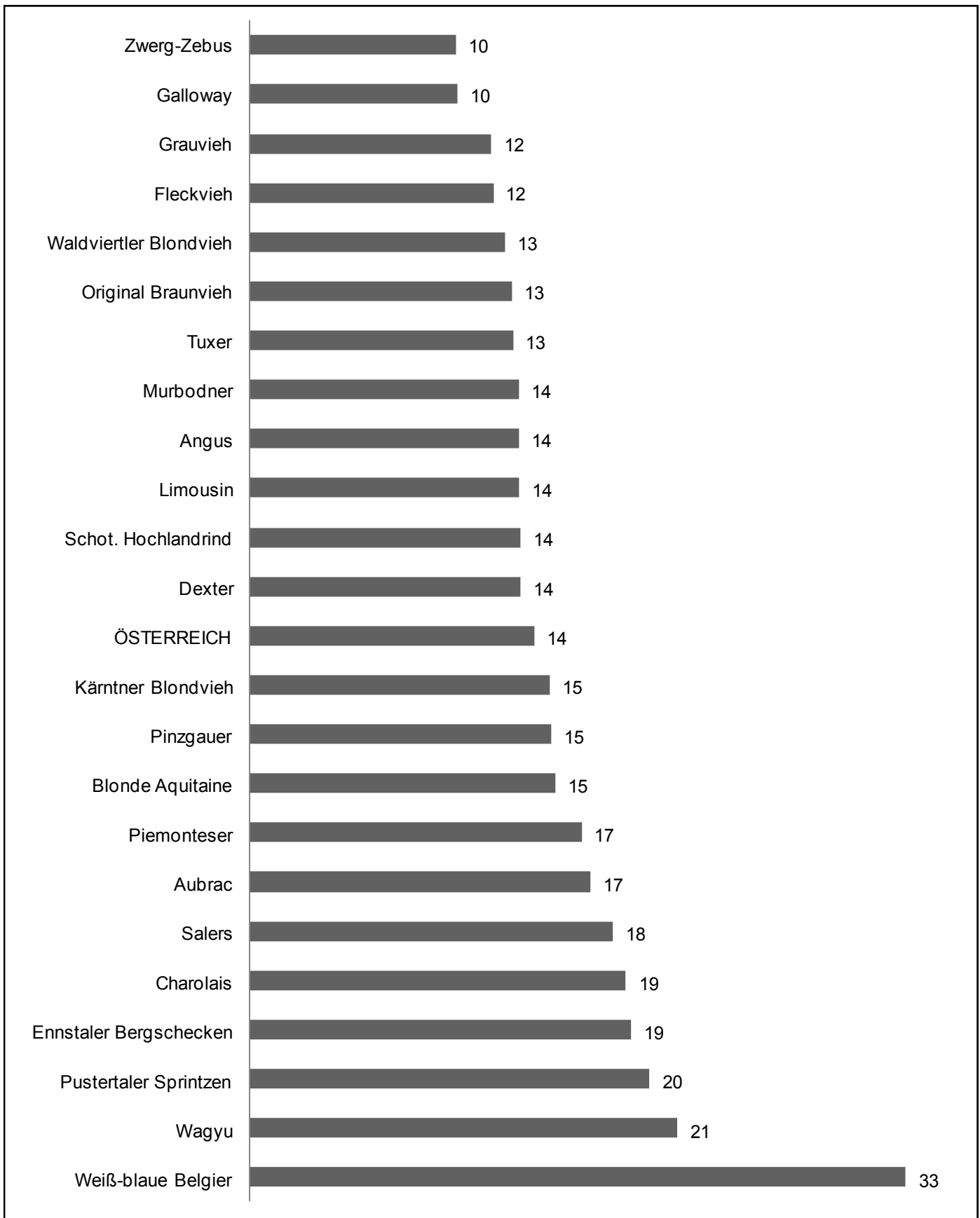


Managementkennzahlen - Anteil Kühe über 5. Abkalbungen





Managementkennzahlen - Anteil der Erstkalbskühe





Ergebnisse der Leistungsprüfung nach Rassen

Rasse	G	n	Geburtsgewicht		200 Tage-Gewicht			365 Tage-Gewicht		
			n	KG	n	KG	TGZN	n	KG	TGZN
Angus	M	1924	658	36	670	266	1149	413	431	1082
	W	2156	656	35	741	246	1056	461	379	943
Aubrac	M	339	121	36	117	251	1075	90	386	962
	W	298	75	34	95	230	983	99	339	838
Blonde Aquitaine	M	793	246	46	260	284	1187	197	466	1150
	W	917	246	43	248	258	1069	198	403	984
Charolais	M	2115	786	47	741	291	1218	472	466	1147
	W	2331	777	44	719	269	1125	600	410	999
Dexter	M	108	37	22	21	159	681	27	210	518
	W	121	55	20	35	135	569	18	192	470
Ennstaler Bergschecken	M	219	82	39	79	269	1147	32	383	940
	W	246	78	36	71	242	1030	55	360	883
Fleckvieh	M	3770	1448	43	1311	309	1326	654	492	1229
	W	4172	1182	41	1279	279	1186	991	409	1006
Galloway	M	245	76	35	83	210	879	62	323	794
	W	228	65	32	53	192	797	66	298	728
Grauvieh	M	1061	376	39	436	248	1045	195	374	915
	W	1066	400	37	372	232	973	221	330	802
Kärntner Blondvieh	M	1448	564	43	575	269	1133	247	407	999
	W	1542	504	41	537	242	1010	434	357	867
Limousin	M	1690	544	42	599	273	1155	402	449	1113
	W	1775	551	40	585	254	1074	463	389	956
Murbodner	M	5655	2288	43	1978	276	1166	888	418	1026
	W	5917	2032	41	1901	254	1066	1428	376	918
Original Braunvieh	M	400	161	41	150	268	1133	61	394	961
	W	478	146	38	169	248	1044	109	348	846
Piemonteser	M	18	8	40	7	234	972	1	389	962
	W	26	4	41	10	222	907	8	337	818
Pinzgauer	M	2563	1150	44	853	276	1162	354	415	1014
	W	2959	1055	42	939	246	1021	666	352	848
Pustertaler Sprintzen	M	739	311	43	259	274	1155	110	407	997
	W	972	325	41	294	246	1025	233	355	861
Salers	M	160	50	39	63	244	1017	41	408	1007
	W	144	54	37	45	227	945	27	358	877
Schot. Hochlandrind	M	918	329	30	248	180	749	250	250	603
	W	1005	324	28	222	173	718	272	238	572
Tuxer	M	690	270	38	248	241	1018	128	356	870
	W	821	276	35	263	223	939	203	310	750
Wagyu	M	222	82	29	62	181	758	57	325	808
	W	256	81	27	82	156	644	66	257	626
Waldviertler Blondvieh	M	902	368	38	247	244	1025	163	380	934
	W	949	330	36	275	218	912	211	329	803
Weiß-blaue Belgier	M	70	27	42	20	287	1226	17	426	1045
	W	89	34	42	36	260	1092	14	409	1006
Zwerg-Zebus	M	66	16	14	6	114	500	22	155	394
	W	135	16	14	6	107	478	17	131	329



Stierbewertungen

Rasse	n	Alter	KB	R	B	AE	Ind	2a	2b	GG	200 d	365 d
Angus	43	577	136	7,7	7,3	7,5	120	27	16	37	317	517
Aubrac	14	725	132	6,9	7,6	6,9	117	5	9	35	259	422
Blonde Aquitaine	77	469	140	7,4	7,2	6,8	117	30	47	49	291	504
Charolais	229	473	137	7,0	7,2	6,8	116	49	179	48	305	491
Dexter	9	369	103	6,7	6,2	6,9	113	0	9	21	189	231
E. Bergschecken	18	509	135	6,4	6,2	6,4	110	0	18	41	272	388
Fleckvieh	96	419	137	7,4	7,2	7,2	118	40	55	44	336	553
Galloway	3	521	126	7,3	6,7	7,7	118	1	2	33	221	453
K. Blondvieh	28	433	134	6,5	6,9	7,0	114	5	23	44	307	469
Limousin	189	465	135	7,1	7,4	7,1	118	77	111	43	288	462
Murbodner	102	413	131	7,1	6,8	6,9	115	21	81	45	315	478
O. Braunvieh	8	375	136					2	5	44	316	459
P. Sprinzen	37	437	129					0	37	42	280	434
Piemonteser	1	575	136	5,0	7,0	7,0	112	0	1	38	250	389
Pinzgauer	43	430	134	6,2	6,5	6,5	112	7	35	45	309	464
S. Hochlandrind	23	1101	129	7,0	7,2	7,5	118	13	9	31	213	321
Salers	3	419	139	7,7	7,0	7,0	117	1	2	37	244	448
Tuxer	32	393	121					0	32	38	265	414
Wagyu	1		128	7	6	6						
W. Blondvieh	34	429	130	6,7	6,4	6,4	112	4	30	41	263	424
Weiß-Blauer Belgier	8	411	125	7,1	8,1	7,7	122	6	1	44	270	434



Kuhbewertungen

Rasse	n	Lak	KB	R	B	AE	E
Angus	37	2,6	139	7,3	7,1	6,6	6,7
Blonde Aquitaine	39	2,7	142	7,4	6,5	6,9	6,6
Charolais	142	2,5	143	7,5	7,0	6,6	6,9
Fleckvieh	125	2,9	142	7,2	6,2	6,5	6,4
Limousin	79	3,3	144	7,7	7,5	7,1	6,8
Murbodner	117	3,0	137	6,9	6,0	6,2	5,9
O. Braunvieh	1	2,0	138	7,0	5,0	6,0	7,0
Piemonteser	1	6,0	146	9,0	6,0	7,0	7,0
Pinzgauer	20	3,8	134	6,8	6,4	6,6	6,3
W. Blondvieh	72	1,8	134	6,3	5,6	5,8	5,9
Weiß-Blaue Belgier	3	4,3	133	6,3	7,7	7,0	7,0

Zeichenerklärung:

n	Anzahl	GG	Geburtsgewicht in kg
Lak	durchschnittliche Laktationen der bewerteten Kühe	200 d	200 Tage-Gewicht in kg
R	Rahmen	365 d	365 Tage-Gewicht in kg
B	Bemuskelung	TGZN	Tageszunahme in Gramm
AE	Äußere Erscheinung	KBs	Anzahl künstlicher Besamungen
E	Euter	Alter	durchschnittliches Alter (Kühe in Jahren; bewerte Stiere in Tagen)
KB	Kreuzbeinhöhe (cm)	ABK	Abkalbequote in Prozent
WH	Widerristhöhe (cm)	ZKZ	Zwischenkalbezeit in Tagen
Ind	Gesamtindex bei Stierbewertungen	1. Abk.	Anteil Kühe mit einer Abkalbung (%)
2a/2b/	Anzahl der Stiere in der Körklasse 2a/2b	5. Abk.	Anteil Kühe mit über 5 Abkalbungen (%)

**ANGUS**

Verband	Herden	Kühe	KBs	Alter	ABK	ZKZ	1. Abk.	5. Abk.
BRZV	7	283		7,7	85	393	11	53
KR	18	226	17	6,5	90	376	17	38
NOEG	27	451	26	6,2	88	372	12	36
FIH	10	186		6,2	88	361	20	38
RZS	2	4		2,8			100	0
RSTM	10	132	5	7,2	82	363	9	50
RZT	13	117	2	8,0	88	372	15	50
VBR	12	91	43	6,7	87	391	14	37
FLRA	99	1 490	93	6,8	87	377	14	43
Vgl. 2017	+19	+147	+46	-0,02	-2	-3	+4	+1

Kuhbewertungen:

Verband	Anzahl	Lak	KB	R	B	AE	E
KR	35	2,6	139	7,3	7,1	6,6	6,7
FIH	2	3,0	141	7,0	7,0	7,5	7,5
FLRA	37	2,6	139	7,3	7,1	6,6	6,7

Stierbewertungen:

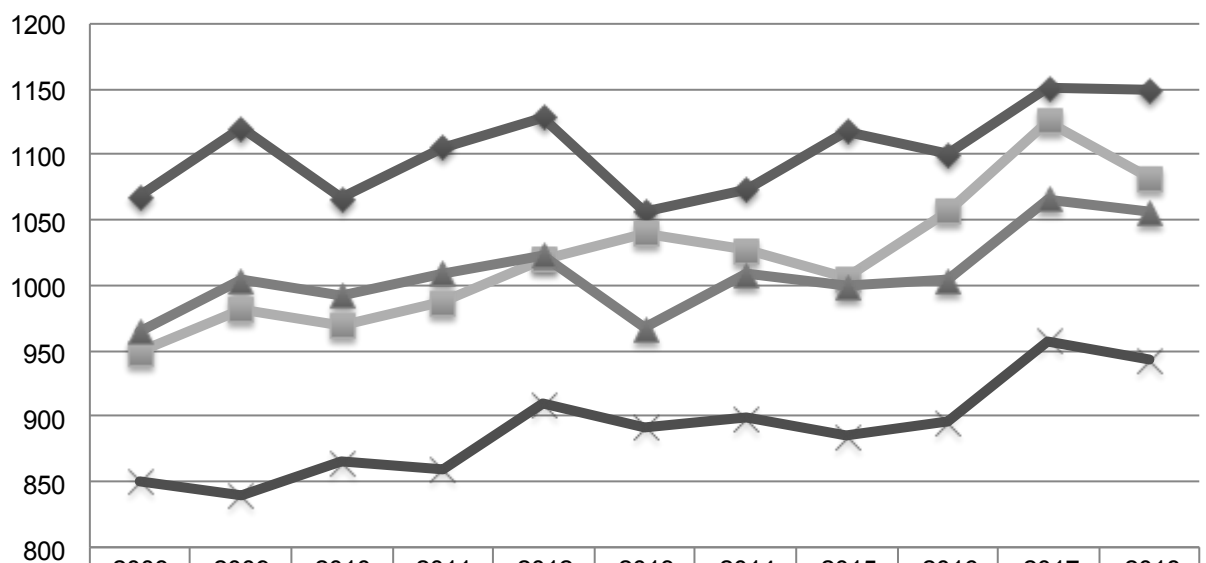
Verband	n	Alter	KB	R	B	AE	Ind	2a	2b	GG	200 d	365 d
BRZV	4	734	135	7,3	7,5	7,3	119	2	2	30	243	401
KR	5	583	142	8,0	7,6	7,2	120	2	3	41	328	506
NOEG	18	531	137	7,8	7,0	7,3	118	10	8	37	314	526
FIH	12	574	135	7,8	7,6	7,8	122	10	2	37	339	543
RSTM	4	632	131	7,8	7,3	8,0	121	3	1	41	344	535
FLRA	43	577	136	7,7	7,3	7,5	120	27	16	37	317	517



Wiegeergebnisse

Verband	G	n	Geb. Wiegungen		200 Tage- Wiegungen			365 Tage- Wiegungen		
			n	GG	n	KG	TGZN	n	KG	TGZN
BRZV	M	303	108	34	156	214	910	23	363	903
	W	422	122	34	167	195	813	46	271	650
KR	M	339	120	38	124	282	1223	81	436	1088
	W	330	107	35	121	261	1125	89	400	994
NOEG	M	548	181	37	169	283	1233	136	462	1167
	W	564	171	35	203	259	1124	148	395	989
FIH	M	245	76	37	82	289	1262	78	459	1156
	W	242	74	34	85	274	1194	73	403	1007
RZS	M	1	1	35						
	W	3	2	30	1	243	1065			
RSTM	M	172	63	37	47	245	1037	38	367	904
	W	255	61	37	62	238	1007	49	363	896
RZT	M	102	47	33	31	339	1523	19	388	972
	W	117	48	32	44	278	1230	20	394	991
VBR	M	100	11	39	35	261	1124	29	379	940
	W	82	14	38	29	253	1085	22	358	886
FLRA	M	1 924	658	36	670	266	1149	413	431	1082
	W	2 156	656	35	741	246	1056	461	379	943

Entwicklung Tageszunahmen



	2008	2009	2010	2011	2012	2013	2014	2015	2016	2017	2018
200 Tage m	1068	1120	1067	1106	1129	1057	1074	1118	1101	1151	1149
365 Tage m	949	982	970	987	1020	1040	1027	1005	1057	1126	1082
200 Tage w	965	1004	992	1009	1024	967	1009	1000	1004	1066	1056
365 Tage w	851	840	865	860	909	892	899	885	896	958	943

**BLONDE D' AQUITAINE**

Verband	Herden	Kühe	KBs	Alter	ABK	ZKZ	1. Abk.	5. Abk.
BRZV	1	12		7,1	86	407	14	43
KR	5	37	3	7,6	78	384	19	53
NOEG	16	213	56	6,5	84	386	13	35
FIH	7	152	15	6,4	86	405	20	28
RSTM	7	54	3	6,5	87	383	12	24
RZT	3	10		6,6	100	361	18	27
VBR	4	30	5	8,2	93	412	10	56
FLRA	43	508	82	6,7	85	393	15	34
Vgl. 2017	3	13	-58	0,2	2	-8	-2	1

Kuhbewertungen:

Verband	Anzahl	Lak	KB	R	B	AE	E
131	20	2,5	142	8,0	6,2	6,8	6,3
141	19	2,9	142	6,8	6,8	7,1	7,0
AUT	39	2,7	142	7,4	6,5	6,9	6,6

Stierbewertungen:

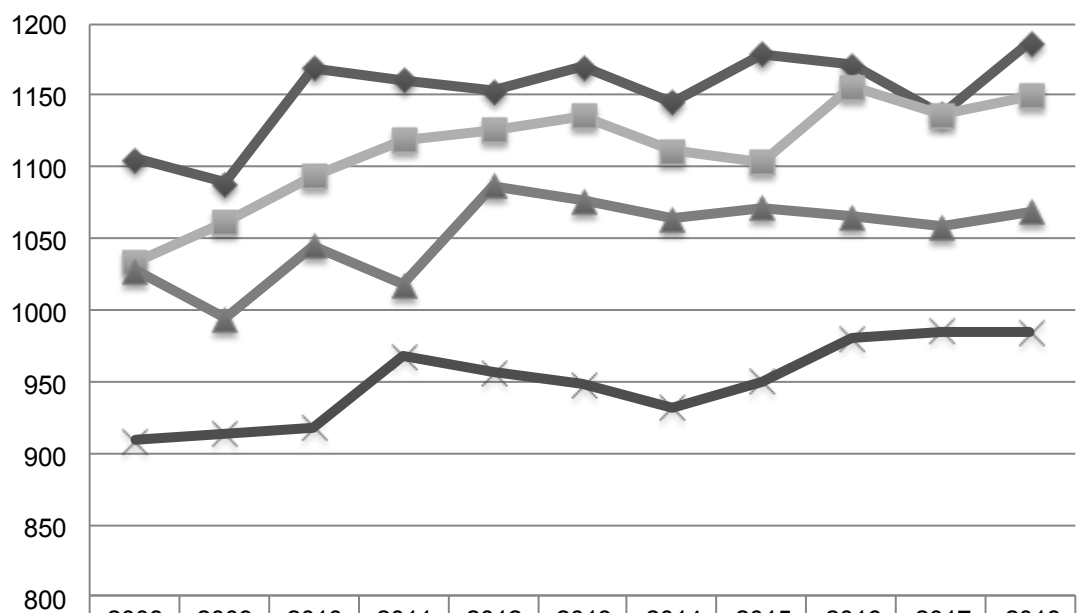
Verband	n	Alter	KB	R	B	AE	Ind	2a	2b	GG	200 d	365 d
111	1	386	139	7,0	8,0	8,0	122	1	0	48	357	573
121	1	560	143	7,0	8,0	7,0	119	0	1	43	304	434
131	56	469	141	7,5	7,2	6,6	117	21	35	50	294	520
141	15	484	137	7,0	7,1	7,6	118	6	9	46	285	459
160	4	410	137	7,8	7,3	7,5	119	2	2	42	259	461
FLRA	77	469	140	7,4	7,2	6,8	117	30	47	49	291	504



Wiegeergebnisse

Verband	G	n	Geb. Wiegeungen		200 Tage- Wiegeungen			365 Tage- Wiegeungen		
			n	GG	n	KG	TGZN	n	KG	TGZN
BRZV	M	11	5	56	4	283	1138	1	573	1438
	W	12	6	52	6	244	958			
KR	M	71	28	45	25	286	1201	18	454	1124
	W	71	22	44	25	264	1099	24	431	1064
NOEG	M	324	99	47	99	296	1244	95	499	1235
	W	335	106	44	110	269	1122	89	418	1022
FIH	M	183	43	46	55	289	1207	46	443	1082
	W	315	54	42	54	254	1053	39	377	912
RSTM	M	105	41	43	40	286	1210	15	423	1037
	W	93	33	42	24	256	1072	24	400	981
RZT	M	1			1	317	1340			
	W									
VBR	M	41	8	45	19	277	1156	8	415	1012
	W	41	5	42	15	239	977	11	365	879
FLRA	M	793	246	46	260	284	1187	197	466	1150
	W	917	246	43	248	258	1069	198	403	984

Entwicklung Tageszunahme



	2008	2009	2010	2011	2012	2013	2014	2015	2016	2017	2018
◆ 200 Tage männlich	1105	1089	1169	1161	1153	1170	1146	1179	1171	1137	1187
■ 365 Tage männlich	1034	1062	1094	1119	1126	1136	1111	1104	1156	1136	1150
▲ 200 Tage weiblich	1028	994	1045	1018	1087	1077	1064	1072	1065	1058	1069
× 365 Tage weiblich	909	914	918	968	956	948	932	950	980	985	984

**CHAROLAIS**

Verband	Herden	Kühe	KBs	Alter	ABK	ZKZ	1. Abk.	5. Abk.
BRZV	1	25		7,0	92	374	8	56
KR	59	796	165	6,3	79	395	20	30
NOEG	35	445	181	6,3	83	400	18	31
FIH	8	143	46	6,6	87	379	17	34
RZS	9	58	28	5,2	91	369	28	13
RSTM	31	266	77	6,1	81	398	18	25
RZT	4	9	5	6,3	78	417	22	33
VBR	2	9	2	7,7	85	386	31	38
FLRA	149	1751	504	6,3	81	395	19	30
Vgl. 2017	-1	+77	+18	0,0	-1	0	+2	1

Kuhbewertungen:

Verband	Anzahl	Lak	KB	R	B	AE	E
KR	103	2,3	144	7,4	7,0	6,4	7,0
NOEG	24	2,6	139	7,6	6,6	6,5	6,2
FIH	15	3,3	143	7,4	7,4	7,7	6,9
FLRA	142	2,5	143	7,5	7,0	6,6	6,9

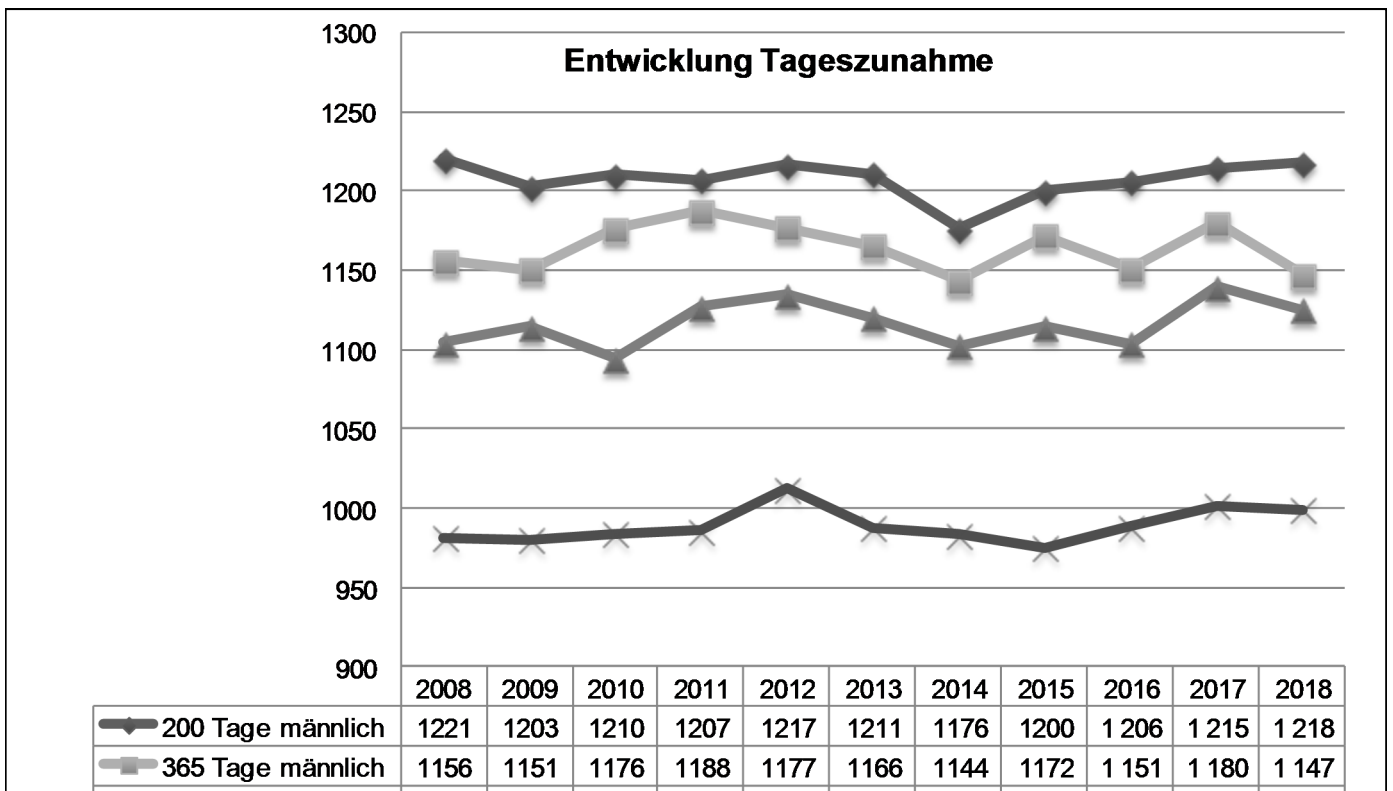
Stierbewertungen:

Verband	n	Alter	KB	R	B	AE	Ind	2a	2b	GG	200 d	365 d
KR	132	466	138	7,0	7,3	6,7	116	27	105	48	314	496
NOEG	56	505	136	7,1	6,9	6,7	115	9	46	50	286	481
FIH	32	435	134	6,9	7,1	7,4	117	11	21	48	301	499
RZS	2	392	128	5,5	7,5	5,5	110	0	2	40	316	444
RSTM	7	539	137	7,0	7,3	7,0	116	2	5	54	287	477
FLRA	229	473	137	7,0	7,2	6,8	116	49	179	48	305	491



Wiegeergebnisse

			Geb. Wiegungen		200 Tage- Wiegungen			365 Tage- Wiegungen		
Verband	G	n	n	GG	n	KG	TGZN	n	KG	TGZN
BRZV	M	17	9	49	4	250	998	4	418	1011
	W	17	8	46	6	266	1098	3	358	854
KR	M	999	373	47	348	303	1283	216	485	1200
	W	1138	383	45	336	278	1166	272	419	1025
NOEG	M	529	182	48	179	272	1122	144	449	1099
	W	524	171	44	168	255	1056	151	405	988
FIH	M	176	65	45	59	302	1286	47	499	1238
	W	203	64	42	59	287	1224	50	428	1061
RZS	M	56	23	42	22	263	1098	9	424	1047
	W	58	25	40	15	271	1152	18	400	988
RSTM	M	298	124	47	112	282	1169	44	410	990
	W	345	113	45	122	259	1067	97	388	935
RZT	M	5	1	60	3	298	1268			
	W	6	3	42	1	195	775	1	372	885
VBR	M	18	6	45	5	251	1028	4	405	990
	W	18	1	50	4	263	1085	5	349	833
FLRA	M	2 115	786	47	741	291	1218	472	466	1147
	W	2 331	777	44	719	269	1125	600	410	999



**FLECKVIEH**

Verband	Herden	Kühe	KBs	Alter	ABK	ZKZ	1. Abk.	5. Abk.
BRZV	3	127	21	7,0	101	357	9	53
KR	70	644	191	6,6	82	391	18	37
NOEG	128	943	358	7,2	85	389	9	40
FIH	18	206	149	6,6	91	369	13	42
RZS	85	650	176	7,0	80	409	11	32
RSTM	129	727	215	7,0	83	386	13	39
RZT	165	586	158	6,8	74	419	14	32
VBR	32	111	29	6,8	82	412	11	37
FLRA	633	4 028	1297	6,9	82	394	12	37
Vgl. 2017	+97	+259	+135	0,0	0	0	+1	+1

Kuhbewertungen:

Verband	Anzahl	Lak	KB	R	B	AE	E
KR	57	2,5	144	7,2	6,2	6,6	6,6
NOEG	53	3,1	138	7,1	6,1	6,2	5,9
FIH	7	2,7	144	7,3	6,9	7,4	7,1
RSTM	8	4,3	147	7,6	6,8	7,1	7,3
FLRA	125	2,9	142	7,2	6,2	6,5	6,4

Stierbewertungen:

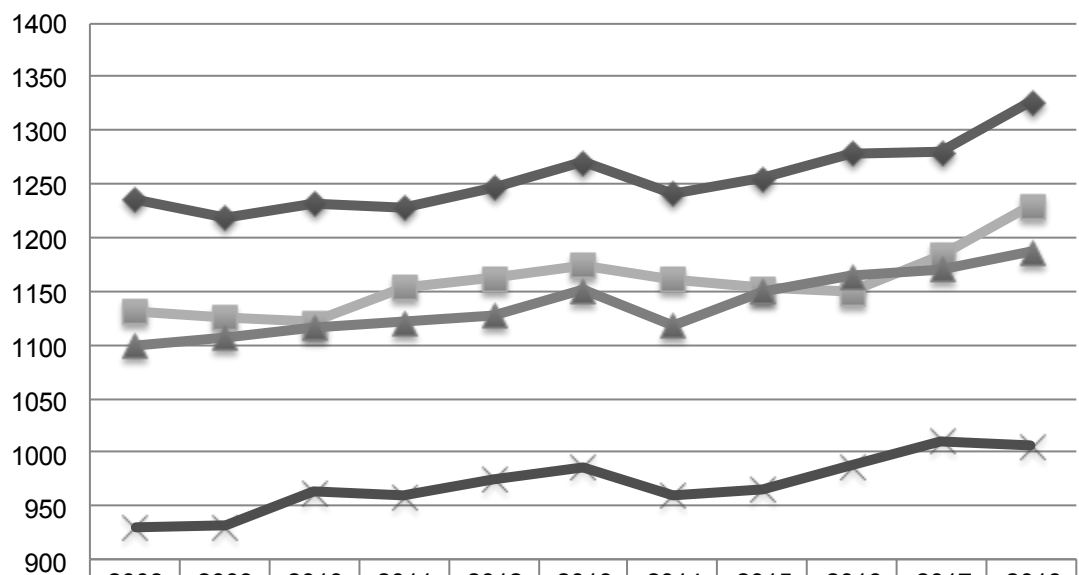
Verband	n	Alter	KB	R	B	AE	Ind	2a	2b	GG	200 d	365 d
BRZV	6	360	141	8,0	8,0	7,5	123	6	0	40	436	656
KR	16	420	139	7,1	7,1	6,8	116	3	13	48	362	572
NOEG	34	440	136	7,3	6,9	6,8	115	4	30	46	301	492
FIH	33	409	136	7,7	7,4	7,6	120	23	10	40	339	586
RZS	1	514	144	8,0	6,0	7,0	115	0	1	46	342	500
RSTM	5	390	132	7,0	7,6	7,8	120	4	1	44	343	486
RZT	1	403	142	6,0	6,0			0	0			
FLRA	96	419	137	7,4	7,2	7,2	118	40	55	44	336	553



Wiegeergebnisse

Verband	G	n	Geb. Wiegungen		200 Tage- Wiegungen			365 Tage- Wiegungen		
			n	GG	n	KG	TGZN	n	KG	TGZN
BRZV	M	193	65	38	92	388	1744	19	596	1519
	W	206	65	36	71	345	1542	41	506	1289
KR	M	744	291	45	266	315	1349	140	517	1289
	W	976	255	42	287	281	1192	221	413	1012
NOEG	M	844	325	45	263	306	1297	158	482	1196
	W	956	247	42	252	277	1171	215	412	1013
FIH	M	262	80	40	87	320	1404	70	559	1424
	W	241	83	37	94	285	1236	44	451	1127
RZS	M	439	219	44	115	302	1294	65	450	1119
	W	554	177	42	171	263	1104	143	388	949
RSTM	M	660	256	43	229	308	1328	92	499	1247
	W	633	180	41	206	276	1176	173	409	1006
RZT	M	336	134	40	128	283	1209	52	422	1045
	W	348	109	40	117	261	1105	85	372	907
VBR	M	146	9	39	84	257	1067	31	436	1073
	W	103	11	36	36	268	1145	39	371	906
FLRA	M	3770	1 448	43	1311	309	1326	654	492	1229
	W	4 172	1 182	41	1279	279	1186	991	409	1006

Entwicklung Tageszunahmen



	2008	2009	2010	2011	2012	2013	2014	2015	2016	2017	2018
◆ 200 Tage männlich	1236	1219	1232	1229	1247	1271	1241	1255	1279	1279	1326
■ 365 Tage männlich	1132	1126	1121	1154	1162	1175	1161	1153	1149	1184	1229
▲ 200 Tage weiblich	1100	1108	1116	1121	1128	1152	1119	1150	1164	1171	1186
× 365 Tage weiblich	931	931	963	959	975	987	961	966	987	1011	1006

**LIMOUSIN**

Verband	Herden	Kühe	KBs	Alter	ABK	ZKZ	1. Abk.	5. Abk.
BRZV	1	1		3,1	100		100	0
KR	11	163	27	6,8	93	372	11	34
NOEG	23	282	80	7,3	89	404	13	39
FIH	15	188	41	7,3	73	380	9	39
RZS	14	137	31	7,0	82	388	16	35
RSTM	33	553	58	7,5	80	410	16	38
RZT	11	46	10	7,2	72	401	13	37
VBR	2	17		8,1	89	375	17	56
FLRA	110	1 387	247	7,3	83	397	14	38
Vgl. 2017	-4	-40	-44	0,0	0	2	1	-1

Kuhbewertungen:

Verband	Anzahl	Lak	KB	R	B	AE	E
NOEG	15	2,3	138	7,4	6,6	6,5	6,3
FIH	19	3,1	143	7,3	7,7	7,2	7,2
RZS	1	2,0		6,0	7,0	7,0	8,0
RSTM	44	3,7	146	8,0	7,7	7,2	6,8
FLRA	79	3,3	144	7,7	7,5	7,1	6,8

Stierbewertungen:

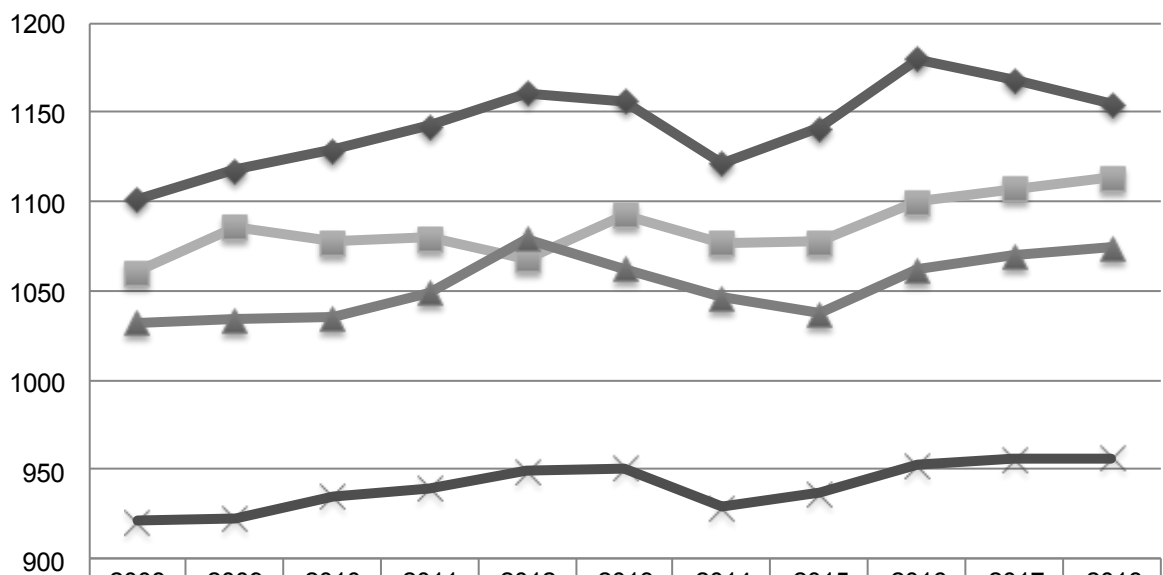
Verband	n	Alter	KB	R	B	AE	Ind	2a	2b	GG	200 d	365 d
KR	18	490	140	7,5	7,7	6,8	118	8	10	42	295	474
NOEG	36	456	134	7,0	7,4	6,7	116	10	26	41	285	464
FIH	31	450	135	7,2	7,5	7,5	120	15	15	44	303	480
RZS	5	690	135	5,4	7,4	5,8	110	0	5	39	291	488
RSTM	98	457	135	7,0	7,4	7,2	118	44	54	43	283	450
RZT	1	480	137	6,0	7,0	7,0	114	0	1			414
FLRA	189	465	135	7,1	7,4	7,1	118	77	111	43	288	462



Wiegeergebnisse

Verband	G	n	Geb. Wiegungen		200 Tage- Wiegungen			365 Tage- Wiegungen		
			n	GG	n	KG	TGZN	n	KG	TGZN
BRZV										
KR	M	228	86	42	80	271	1148	52	446	1109
	W	260	83	40	90	254	1074	68	422	1048
NOEG	M	363	128	42	133	280	1191	70	460	1147
	W	349	108	39	114	261	1111	86	405	1002
FIH	M	268	72	42	82	281	1190	86	477	1189
	W	312	89	41	103	258	1084	87	391	959
RZS	M	149	56	41	47	256	1078	34	401	989
	W	145	54	39	41	248	1043	43	362	883
RSTM	M	578	174	43	217	269	1132	137	439	1087
	W	605	189	40	202	249	1047	147	373	909
RZT	M	58	24	41	25	273	1162	6	426	1058
	W	45	17	40	11	276	1181	15	393	962
VBR	M	23	3	33	6	269	1161	7	424	1067
	W	36	8	34	12	256	1115	10	354	882
FLRA	M	1 690	544	42	599	273	1155	402	449	1113
	W	1 775	551	40	585	254	1074	463	389	956

Entwicklung Tageszunahme



	2008	2009	2010	2011	2012	2013	2014	2015	2016	2017	2018
200 Tage m	1101	1118	1129	1143	1161	1156	1122	1141	1180	1 168	1155
365 Tage m	1061	1086	1078	1080	1068	1093	1077	1078	1100	1 107	1113
200 Tage w	1032	1034	1035	1049	1079	1062	1046	1037	1062	1 070	1 074
365 Tage w	921	923	935	940	949	951	929	937	952	956	956



genetische Trends - Angus

ZUCHTWERTE												
GJ	FGZW	FFW	200d	365d	NTZ	HKL	200m	KVLp	KVLm	TOTp	TOTm	ZKZ
2002	95,3	93,3	94,7	93,7	94,5	97,3	98,7	100,7	101,0	100,5	99,6	99,1
2003	92,3	93,4	94,5	93,5	94,0	102,0	95,4	100,1	100,0	100,6	99,3	100,7
2004	95,3	93,8	94,4	93,7	94,1	98,7	99,4	99,0	100,1	102,1	106,2	102,8
2005	94,8	95,6	96,4	95,4	95,7	98,5	97,7	99,1	100,4	100,5	100,3	97,8
2006	96,6	96,3	96,5	96,2	97,0	99,2	98,5	100,8	100,5	103,1	101,2	99,9
2007	95,1	94,4	94,4	94,1	96,1	101,8	98,1	99,2	101,5	98,9	102,5	104,7
2008	95,9	95,7	96,0	95,3	97,1	99,8	98,1	99,1	100,6	99,4	103,5	98,3
2009	96,6	98,0	98,2	97,8	98,7	99,3	98,3	100,3	99,1	100,9	99,4	95,3
2010	99,0	99,5	99,8	99,5	99,4	98,8	101,5	99,0	99,0	97,9	105,0	
2011	100,0	99,2	99,0	99,3	99,1	99,8	100,8	100,3	100,0	101,0	102,0	
2012	98,2	97,6	97,6	97,4	98,8	99,4	99,6	99,0	99,9	97,9		
2013	103,0	103,1	102,8	103,2	102,4	99,5	100,7	99,5	98,2	99,9		
2014	102,1	102,6	102,5	102,6	101,7	99,9	102,1	99,6	101,1	98,7		
2015	101,8	102,8	103,3	102,9	101,7	100,5	102,2	98,6	99,3	99,0		
2016	104,1	105,1	104,8	105,5	103,4	100,2	99,8	100,3	97,0	98,0		

SICHERHEITEN												
GJ	FGZW	FFW	200d	365d	NTZ	HKL	200m	KVLp	KVLm	TOTp	TOTm	ZKZ
2002	50,7	61,0	61,0	61,6	51,8	50,2	54,4	51,9	50,3	48,8	42,6	42,0
2003	43,9	59,6	62,2	61,7	47,0	58,8	43,7	42,7	45,1	46,3	42,3	40,3
2004	46,0	57,4	58,4	58,6	46,7	44,5	45,5	44,2	43,8	44,3	43,0	39,2
2005	48,3	61,4	61,9	61,9	50,3	48,9	49,1	47,7	42,9	43,0	45,2	43,8
2006	50,4	62,0	63,3	62,9	50,4	51,5	49,5	47,4	46,3	46,8	46,7	42,6
2007	48,1	65,0	66,1	65,9	51,0	44,5	47,4	46,2	41,1	43,3	38,8	37,3
2008	49,0	63,1	64,3	64,1	53,3	49,7	46,9	48,0	41,3	44,8	44,0	38,8
2009	48,0	64,7	66,6	66,5	51,5	44,9	44,6	47,8	41,2	45,6	37,8	32,7
2010	46,0	63,9	65,7	65,6	51,6	49,4	45,1	46,4	41,5	46,6	42,0	
2011	46,9	68,4	69,2	70,1	53,4	45,0	44,9	48,0	39,8	43,8	34,0	
2012	43,4	63,3	65,7	65,4	49,0	46,1	41,6	44,5	38,8	47,1		
2013	43,1	64,6	66,2	66,0	49,1	42,4	40,4	46,4	37,5	41,0		
2014	39,8	63,0	65,6	65,4	43,3	37,6	37,1	41,1	35,4	38,3		
2015	38,8	59,0	62,0	61,3	41,5	33,8	34,9	38,4	31,4	34,7		
2016	34,3	54,6	56,9	56,8	35,8	37,6	31,7	33,6	36,0	33,0		



Genetische Trends - Blonde d'Aquitaine

ZUCHTWERTE												
GJ	FGZW	FFW	200d	365d	NTZ	HKL	200m	KVLp	KVLm	TOTp	TOTm	ZKZ
2002	97,6	98,4	98,4	98,3	99,0	98,3	98,3	101,8	99,3	104,7	97,0	
2003	96,9	97,6	97,3	97,1	98,1	100,6	99,3	98,9	100,5	97,2	102,2	102,7
2004	96,7	96,3	96,6	96,2	97,1	99,8	98,2	102,7	101,2	109,8	100,0	94,0
2005	95,0	98,8	99,0	98,2	98,0	102,1	96,7	96,7	98,1	93,9	100,0	99,0
2006	97,2	96,4	96,5	96,5	98,3	100,8	101,6	98,2	100,3	96,4		
2007	96,0	96,3	96,4	96,0	97,1	96,2	100,9	100,0	100,3	100,3	99,7	92,5
2008	96,8	98,2	97,8	97,7	98,7	102,4	98,8	100,4	101,0	97,4		
2009	98,6	99,7	99,2	99,6	99,0	101,3	100,6	99,5	98,4	98,8	94,0	
2010	98,8	98,8	99,1	99,1	98,2	100,5	99,1	102,0	99,0	101,7	103,0	
2011	99,5	100,6	101,2	100,8	100,2	99,3	99,8	99,7	103,5	99,8		
2012	99,2	99,2	99,0	99,1	100,1	99,9	101,4	98,9	101,2	98,3		
2013	100,5	100,3	100,3	100,2	100,9	100,2	100,6	99,2	102,3	97,7		
2014	101,7	101,3	101,3	101,4	101,3	103,3	100,9	100,4	100,7	99,2	106,0	
2015	102,3	101,7	101,3	101,8	101,4	99,0	99,2	100,4		95,0		
2016	101,9	102,0	102,1	102,0	101,4	102,3	99,4	100,7				

SICHERHEITEN												
GJ	FGZW	FFW	200d	365d	NTZ	HKL	200m	KVLp	KVLm	TOTp	TOTm	ZKZ
2002	43,6	52,2	54,5	54,2	40,9	43,0	39,2	41,3	40,7	39,3	32,0	
2003	49,8	62,6	65,0	64,8	48,4	47,1	49,6	50,9	47,4	47,8	42,0	38,7
2004	43,9	57,5	59,2	59,0	42,0	40,7	41,7	40,5	41,0	41,8	37,0	31,0
2005	46,7	58,3	60,8	60,4	45,9	48,1	43,3	45,3	43,7	46,5	40,3	40,0
2006	44,0	57,1	59,6	59,6	41,5	39,2	38,3	38,5	34,1	35,6		
2007	47,6	60,7	62,8	62,7	46,6	45,4	42,2	43,7	44,3	46,8	40,0	34,0
2008	42,7	56,7	59,1	58,8	40,7	38,8	36,6	36,9	35,7	36,7		
2009	44,3	57,2	59,5	59,3	41,9	44,2	38,2	40,3	41,1	42,2	32,0	
2010	45,6	60,3	62,5	62,4	44,0	39,6	40,2	41,5	37,7	39,1	31,0	
2011	41,7	56,9	59,1	59,2	39,4	37,1	35,0	35,5	36,0	39,0		
2012	42,1	58,4	60,5	60,5	41,1	39,4	34,9	36,4	32,7	36,8		
2013	41,7	57,7	60,0	60,1	39,8	41,1	34,8	36,5	34,3	37,0		
2014	41,1	57,5	60,1	60,2	38,6	35,2	34,4	37,3	45,0	34,1	60,0	
2015	39,9	56,7	59,4	59,4	37,3	37,3	32,7	34,1		31,6		
2016	37,5	53,5	56,1	56,1	35,1	36,0	32,1	31,8				



genetische Trends - Charolais

ZUCHTWERTE												
GJ	FGZW	FFW	200d	365d	NTZ	HKL	200m	KVLp	KVLm	TOTp	TOTm	ZKZ
2002	96,0	94,6	94,5	94,2	97,1	99,2	100,1	101,5	99,3	101,3	98,0	104,9
2003	97,2	95,7	95,9	95,5	98,0	99,3	100,2	101,8	100,0	101,5	99,3	101,1
2004	97,9	96,2	95,9	95,7	98,9	99,7	100,0	103,1	100,5	101,2	100,4	100,8
2005	98,3	97,1	97,0	96,8	98,6	100,3	99,2	103,0	99,7	101,1	98,3	100,6
2006	98,9	98,2	98,1	98,1	99,5	99,8	99,4	102,1	100,1	100,7	99,8	99,7
2007	99,7	97,9	97,4	97,6	99,7	99,4	100,2	102,1	100,1	102,7	105,3	103,0
2008	99,4	98,9	98,9	98,8	99,6	98,6	99,3	100,7	100,2	101,3	99,4	96,0
2009	99,9	99,7	99,6	99,5	100,0	99,7	99,4	99,8	101,1	100,3	98,3	
2010	100,1	99,5	99,2	99,4	100,4	100,1	100,3	100,2	99,3	100,7	94,0	
2011	100,2	99,9	99,7	99,8	99,9	100,5	100,2	99,1	101,0	99,9		
2012	99,8	99,7	99,8	99,7	99,7	100,0	100,2	100,1	99,4	100,5		
2013	99,8	100,1	100,3	100,1	99,8	100,7	100,1	100,1	99,2	100,0	101,0	
2014	101,3	101,4	101,4	101,6	100,8	100,9	99,8	99,9	99,0	101,2		
2015	100,8	101,0	101,3	101,6	99,9	99,7	98,7	98,7	100,2	101,1		
2016	101,5	101,5	101,7	101,9	100,4	99,1	99,6	98,6	96,0	105,9		

SICHERHEITEN												
GJ	FGZW	FFW	200d	365d	NTZ	HKL	200m	KVLp	KVLm	TOTp	TOTm	ZKZ
2002	42,9	53,4	56,3	55,9	39,2	49,1	39,0	39,8	41,9	45,4	37,6	35,9
2003	43,8	54,8	57,6	57,3	40,0	45,8	39,2	39,3	39,4	43,2	36,6	35,4
2004	44,7	55,8	58,4	58,3	40,8	41,4	39,0	39,2	37,4	38,5	34,8	35,0
2005	43,9	55,1	57,6	57,5	39,0	46,0	37,5	37,1	36,6	38,7	43,3	40,8
2006	44,9	57,3	59,8	59,8	40,3	44,3	37,6	38,2	38,0	40,2	36,0	36,3
2007	45,4	57,2	59,2	59,4	40,8	43,0	37,4	37,5	36,2	37,1	35,1	33,0
2008	45,4	58,0	60,2	60,2	41,3	43,3	38,0	38,2	37,8	39,9	34,5	31,0
2009	45,1	58,3	60,8	60,7	40,9	42,7	37,4	38,3	37,7	38,9	30,8	
2010	44,7	57,7	60,1	60,0	41,2	43,0	36,7	38,0	35,7	37,7	33,0	
2011	44,6	58,1	60,2	60,3	41,4	39,1	36,3	36,9	34,2	35,8		
2012	43,9	57,9	60,2	60,1	40,3	37,6	35,4	36,9	34,4	35,9		
2013	42,9	57,4	59,9	59,9	39,5	41,1	34,2	35,8	34,8	35,6	32,0	
2014	42,6	57,2	59,7	59,6	39,5	37,5	34,5	36,3	33,9	36,4		
2015	41,5	56,2	58,9	58,9	37,8	35,1	33,2	34,9	31,5	32,7		
2016	40,2	54,6	57,2	57,3	36,5	37,0	32,2	33,2	31,3	30,9		



Genetische Trends - Fleckvieh

ZUCHTWERTE												
GJ	FGZW	FFW	200d	365d	NTZ	HKL	200m	KVLp	KVLm	TOTp	TOTm	ZKZ
2002	93,3	97,2	98,3	97,5	96,1	98,5	98,9	97,2	97,1	98,7	97,5	100,1
2003	93,6	97,3	98,1	97,3	96,8	98,7	99,7	97,9	97,0	98,3	97,2	99,4
2004	92,8	97,1	98,3	97,2	96,3	98,4	98,4	98,1	96,5	98,8	97,2	100,1
2005	92,5	97,8	99,2	97,6	96,6	99,0	96,9	97,1	96,9	98,1	97,4	99,3
2006	94,2	98,4	99,4	98,3	97,0	99,8	97,7	97,1	98,1	97,9	98,6	99,0
2007	94,4	98,8	99,7	98,8	98,0	99,5	98,1	96,6	98,0	97,6	98,4	98,2
2008	96,5	99,3	99,7	99,1	98,9	99,6	98,9	98,3	98,5	98,7	98,9	99,1
2009	97,2	99,0	99,5	99,0	98,8	99,4	99,0	99,3	98,8	99,3	99,4	100,4
2010	98,5	100,3	100,2	99,8	100,1	100,5	98,5	99,2	99,9	99,4	100,1	99,4
2011	98,9	100,0	100,0	100,0	100,1	99,8	99,4	99,4	99,5	99,8	100,2	99,2
2012	101,0	100,0	100,1	100,1	100,1	98,9	101,5	100,2	101,7	100,3	101,1	98,0
2013	101,6	100,2	100,2	100,4	100,3	99,2	100,8	100,8	101,3	100,8	101,4	98,6
2014	102,0	100,6	100,6	101,1	100,4	99,2	101,2	101,0	101,0	100,8	101,5	
2015	102,0	100,0	99,9	100,4	100,0	98,7	102,1	101,2	101,5	100,8	102,2	
2016	104,4	102,4	101,7	102,5	101,8	100,2	101,4	102,0	101,5	100,8	102,2	

SICHERHEITEN												
GJ	FGZW	FFW	200d	365d	NTZ	HKL	200m	KVLp	KVLm	TOTp	TOTm	ZKZ
2002	56,3	49,3	46,6	47,8	50,4	50,3	42,9	52,5	49,6	45,7	43,8	48,3
2003	56,2	51,0	46,9	48,7	52,8	52,7	40,7	52,7	49,5	45,7	43,8	47,5
2004	56,8	54,3	50,3	52,0	55,7	55,8	42,4	53,1	50,0	45,9	44,1	46,8
2005	57,1	54,8	50,4	52,5	56,5	56,6	41,7	53,1	50,3	46,3	44,4	47,4
2006	54,8	52,9	48,7	50,6	54,5	54,5	40,4	52,8	49,3	45,4	43,0	45,1
2007	54,0	52,2	47,5	49,6	54,3	54,3	38,6	53,1	49,4	45,2	42,6	43,9
2008	55,0	54,0	49,5	51,7	54,9	54,8	40,0	53,3	49,9	46,0	43,7	45,4
2009	55,3	53,9	49,3	51,4	55,2	54,9	40,1	53,7	50,3	46,4	43,8	44,3
2010	52,8	51,2	47,5	49,1	52,1	51,8	39,3	51,1	47,3	43,8	40,9	41,3
2011	51,9	50,4	46,6	48,2	51,3	51,2	38,3	50,7	46,5	43,2	40,1	39,0
2012	52,6	51,1	47,0	48,9	52,1	52,0	38,1	50,7	46,5	43,3	39,6	37,7
2013	51,1	49,4	45,2	47,1	50,6	50,5	36,9	49,5	45,1	41,9	37,4	33,8
2014	50,1	47,9	43,9	45,4	49,2	49,1	35,7	50,1	44,8	41,6	35,7	
2015	47,4	42,3	40,3	41,1	42,2	41,3	32,9	48,8	43,8	40,9	35,0	
2016	44,7	40,9	39,2	40,0	39,7	39,3	32,3	44,0	39,9	37,5	33,2	



genetische Trends - Limousin

ZUCHTWERTE												
GJ	FGZW	FFW	200d	365d	NTZ	HKL	200m	KVLp	KVLm	TOTp	TOTm	ZKZ
2002	97,3	95,9	95,6	95,7	97,3	99,1	101,0	101,8	98,6	100,6	100,2	103,7
2003	97,5	97,5	97,2	97,3	98,0	100,9	100,0	100,7	100,3	99,2	94,8	97,0
2004	97,2	96,8	96,7	96,7	97,5	98,8	100,1	101,3	99,3	99,3	101,0	104,6
2005	98,4	98,0	98,1	98,0	98,1	98,6	100,6	100,1	99,8	99,3	95,3	105,6
2006	98,3	97,4	97,4	97,4	97,8	99,3	101,2	101,1	99,6	98,8	99,3	92,7
2007	98,4	97,7	97,8	97,8	98,1	99,1	101,0	100,2	100,6	99,3	100,2	102,4
2008	98,7	98,2	98,4	98,3	98,4	99,0	100,8	100,1	100,9	99,1	98,0	
2009	99,5	98,8	99,0	99,1	99,3	97,9	100,5	100,8	99,8	99,7	101,7	
2010	99,2	99,3	99,6	99,3	99,1	99,3	99,6	100,1	101,1	99,9	102,4	
2011	100,2	100,2	100,1	100,0	100,2	100,7	99,8	100,3	99,5	100,8	97,0	
2012	100,3	100,8	100,7	100,8	100,6	100,0	99,8	99,7	98,9	99,1	103,0	
2013	100,4	100,3	100,1	100,4	100,3	100,2	100,3	100,3	97,2	100,7		
2014	100,8	100,7	100,5	100,6	101,1	100,3	100,1	99,6	98,2	99,9		
2015	101,5	101,8	101,7	101,7	101,5	99,8	100,0	100,2	97,3	100,5	99,0	
2016	101,5	101,9	102,0	101,8	101,7	100,7	100,9	99,6	97,8	97,2		

SICHERHEITEN												
GJ	FGZW	FFW	200d	365d	NTZ	HKL	200m	KVLp	KVLm	TOTp	TOTm	ZKZ
2002	44,6	54,4	56,6	56,5	41,8	50,4	40,0	40,7	40,1	45,0	42,9	42,0
2003	42,4	52,7	55,4	55,0	38,6	42,7	37,3	36,6	38,4	40,1	36,5	34,7
2004	45,7	56,6	59,2	58,8	41,9	46,6	39,9	39,7	39,7	43,1	37,9	37,9
2005	44,3	55,2	57,7	57,5	39,5	43,0	37,8	37,0	36,0	37,6	39,7	38,2
2006	44,4	56,5	59,0	58,6	40,8	44,3	38,2	38,3	37,6	40,0	35,0	34,3
2007	45,0	56,6	59,0	58,7	41,0	41,0	37,2	37,2	36,3	38,1	40,4	34,2
2008	44,4	56,9	59,5	59,2	40,3	40,9	37,0	36,2	35,7	37,3	32,0	
2009	44,0	56,8	59,3	58,8	40,7	44,0	37,2	37,3	35,4	36,9	33,0	
2010	45,1	58,0	60,5	60,2	41,8	41,1	37,7	38,3	37,2	38,9	38,8	
2011	44,6	57,8	60,3	59,9	41,8	44,3	37,3	38,1	37,7	39,2	37,0	
2012	43,5	57,9	60,1	60,1	40,9	44,0	36,2	37,2	34,7	36,9	35,0	
2013	43,0	57,6	59,9	59,8	41,3	39,1	35,2	36,2	33,2	36,5		
2014	41,7	57,0	59,4	59,3	39,5	38,6	34,3	34,6	32,4	34,9		
2015	40,2	55,1	57,7	57,5	37,5	36,4	32,8	33,5	33,3	32,6	42,0	
2016	38,4	53,2	55,7	55,4	36,3	35,8	32,3	33,1	32,8	33,6		



NOE GENETIK
RINDERZUCHTVERBAND

Holzingerberg 1, 3254 Bergland
Tel: +43 (0)50/259-49100,
Fax: +43 (0)50/259-49199
office@noegenet.at,
www.noegenetik.at

2. Genostar Fleischrindertag

Samstag, 23. März 2019

Berglandhalle, 3254 Bergland



EIN FEST DER VIelfALT UND BUNTHEIT!

Programm:

09.00-12.30 Uhr:

- Preisrichten aller Rassen und Rassenpräsentation
- Jungtierchampionat mit Entscheidungen in den einzelnen Gruppen

12.30-14.00 Uhr:

- Besichtigungs- und Kaufmöglichkeit im Stall

14.00 Uhr:

- Championswahlen
- Ermittlung der Sieger der Betriebsausstellungen

14.30 Uhr:

- Verlosung

Rahmenprogramm:

- Jungrinderchampionat

- Fachausstellungen

Aufstallungstechnik, Futtermittel, Traktore, Tierzuchtartikel (Landviehshop), Fachinfostände rund um Mutterkuhhaltung und Fleischrinderzucht

- Freier Zuchttierverkauf

Möglichkeiten zum Erwerb von Zuchtstieren und Kalbinnen

Hauptpreis beim Gewinnspiel:

1 Piemonteser-Kalbin

Verlosung weiterer wertvoller Sachpreise
Gewinnspielkarten: 1 Stück 2 Euro



Holzingerberg 1, 3254 Bergland
Tel: +43 (0)50/259-49000, Fax: +43 (0)50/259-49099
be@genostar.at, www.genostar.at



Wiener Straße 64, 3100 St. Pölten
Tel: +43 (0)5 0259, www.lk-noe.at





PIEMONTESER

Verband	Herden	Kühe	KBs	Alter	ABK	ZKZ	1. Abk.	5. Abk.
NOEG	3	14	6	7,0	108	358	17	58
FLRA	3	14	6	7,0	108	358	17	58
Vgl. 2017	0	2	0	0,4	-12	-11	7	8

Kuhbewertungen:

Verband	Anzahl	Lak	KB	R	B	AE	E
NOEG	1	6,0	146	9,0	6,0	7,0	7,0
FLRA	1	6,0	146	9,0	6,0	7,0	7,0

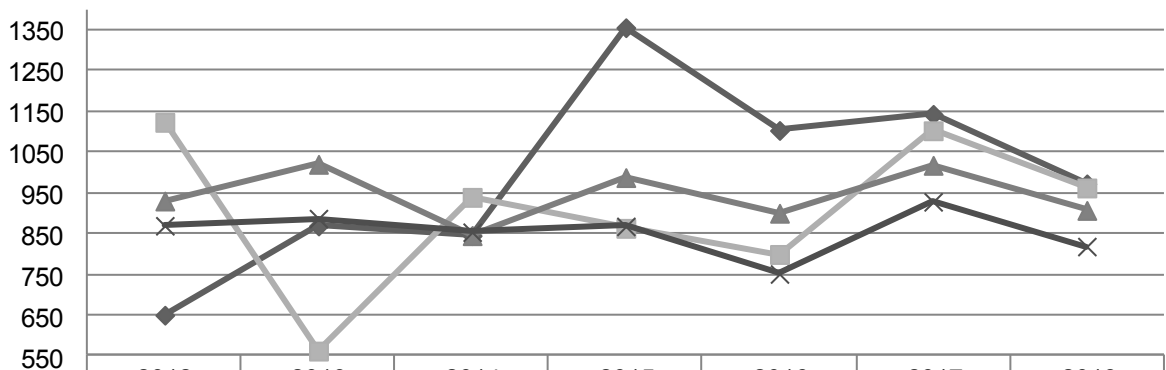
Stierbewertungen:

Verband	n	Alter	KB	R	B	AE	Ind	2a	2b	GG	200 d	365 d
NOEG	1	575	136	5,0	7,0	7,0	112	0	1	38	250	389
FLRA	1	575	136	5,0	7,0	7,0	112	0	1	38	250	389

Wiegeergebnisse:

Verband	G	n	Geb. Wiegeungen		200 Tage- Wiegeungen			365 Tage- Wiegeungen		
			n	GG	n	KG	TGZN	n	KG	TGZN
NOEG	M	14	2	39	6	270	1143	3	446	1102
	W	28	7	38	8	242	1018	3	380	928
FLRA	M	14	2	39	6	270	1143	3	446	1102
	W	28	7	38	8	242	1018	3	380	928

Entwicklung Tageszunahmen



	2012	2013	2014	2015	2016	2017	2018
◆ 200 Tage m	650	869	845	1355	1103	1143	972
■ 200 Tage w	1123	562	939	863	799	1102	962
▲ 365 Tage m	930	1020	845	988	900	1018	907
× 365 Tage w	869	887	854	868	751	928	818



WAGYU

Verband	Herden	Kühe	KBs	Alter	ABK	ZKZ	1. Abk.	5. Abk.
KR	10	46	6	6,8	90	413	13	41
NOEG	8	34	45	5,8	76	414	21	18
FIH	4	14	3	6,1	86	440	29	43
RZS	4	11	4	4,7	67	380	27	7
RSTM	6	10	6	4,3	60	424	50	0
RZT	7	30	14	5,1	88	400	25	21
VBR	1	10		6,3	100	357	0	29
FLRA	40	155	78	5,8	81	405	21	24
Vgl. 2017	20	77	39	0,1	2	-13	0	7

Stierbewertungen:

Verband	n	Alter	KB	R	B	AE	Ind	2a	2b	GG	200 d	365 d
FLRA												

Wiegeergebnisse:

Verband	G	n	Geb. Wiegeungen		200 Tage- Wiegeungen			365 Tage- Wiegeungen		
			n	GG	n	KG	TGZN	n	KG	TGZN
KR	M	64	26	30	21	168	685	15	316	786
	W	78	25	29	27	153	630	22	246	596
NOEG	M	29	16	29	7	189	789	6	382	958
	W	29	12	28	9	180	759	6	300	727
FIH	M	34	11	28	9	213	924	9	362	914
	W	27	3	25	7	169	700	10	275	673
RZS	M	26	8	28	5	146	582	7	272	665
	W	44	17	27	15	147	598	6	255	632
RSTM	M	12	3	25	3	169	720	5	308	767
	W	29	9	24	8	157	659	7	249	612
RZT	M	26	10	32	10	174	730	4	256	617
	W	32	12	25	12	131	529	8	195	455
VBR	M	21	5	30	4	221	946	7	348	871
	W	9	1	28	1	199	855	4	315	784
FLRA	M	222	82	29	62	181	758	57	325	808
	W	256	81	27	82	156	644	66	257	626

Für die Darstellung der Entwicklung der Wiegeergebnisse stehen bei der Rasse Wagyu noch nicht genügend Daten zur Verfügung.

**WEISS BLAUE BELGIER**

Verband	Herden	Kühe	KBs	Alter	ABK	ZKZ	1. Abk.	5. Abk.
KR	5	42	3	6,5	81	465	36	21
NOEG	1	12		5,0	80	362	40	20
RZS	2	4		5,3	60		40	0
RSTM	2	9	17	6,3	58	470	17	17
RZT	5	7	2	5,9	0		33	0
VBR				6,7	100	374	0	50
FLRA	15	74	22	6,1	73	446	33	19
Vgl. 2017	5	21	-8	-0,4	1	-26	15	4

Kuhbewertungen:

Verband	Anzahl	Lak	KB	R	B	AE	E
RSTM	3	4,3	133	6,3	7,7	7,0	7,0
FLRA	3	4,3	133	6,3	7,7	7,0	7,0

Stierbewertungen:

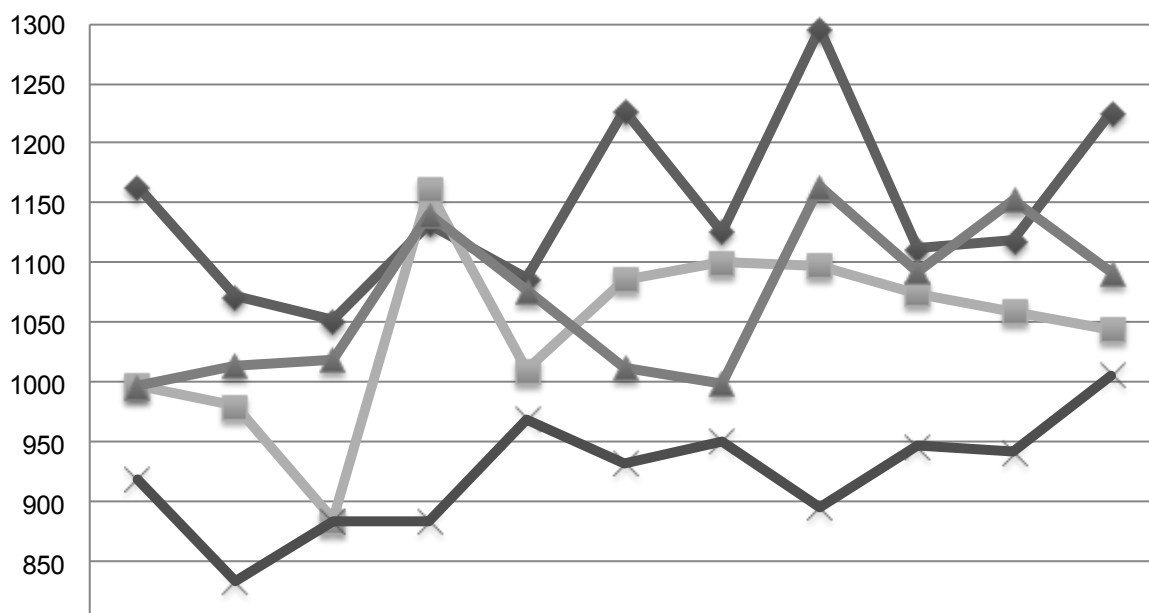
Verband	n	Alter	KB	R	B	AE	Ind	2a	2b	GG	200 d	365 d
KR	1	626	121	5,0	9,0	7,0	118	0	1	44	392	418
NOEG	1	546	130	7,0	8,0	8,0	122	1	0	48	193	371
RSTM	6	353	124	7,5	8,0	7,8	122	5	0	43	263	474
FLRA	8	411	125	7,1	8,1	7,7	122	6	1	44	270	434



Wiegeergebnisse

		Geb. Wiegunen			200 Tage- Wiegunen			365 Tage- Wiegunen		
Verband	G	n	n	GG	n	KG	TGZN	n	KG	TGZN
KR	M	22	11	47	6	336	1476	4	467	1150
	W	45	16	42	18	262	1101	7	443	1090
NOEG	M	11	2	41	4	271	1104	5	366	864
	W	14	5	39	5	214	851	3	372	897
RZS	M	2	1	42	1	297	1275			
	W	5	2	45	3	305	1323			
RSTM	M	18	7	40	6	249	1049	2	474	1183
	W	10	3	39	4	255	1090	3	361	890
RZT	M	15	5	36	2	219	905	6	432	1079
	W	6	1	50	4	267	1129	1	426	1093
VBR	M									
	W	2	1	45	1	240	975			
FLRA	W	89	34	42	36	260	1092	14	409	1006
	M	70	27	42	20	287	1226	17	426	1045

Entwicklung Tageszunahme



	2008	2009	2010	2011	2012	2013	2014	2015	2016	2017	2018
200 Tage m	1164	1072	1052	1133	1087	1228	1126	1296	1112	1119	1226
365 Tage m	998	980	885	1161	1010	1086	1100	1098	1074	1059	1045
200 Tage w	997	1015	1020	1140	1077	1013	999	1164	1093	1153	1092
365 Tage w	919	834	885	884	970	932	951	896	946	942	1006

**AUBRAC**

Verband	Herden	Kühe	KBs	Alter	ABK	ZKZ	1. Abk.	5. Abk.
BRZV	1	9		7,3	73	382	9	73
KR	3	24		8,2	76	349	6	71
NOEG	9	141	2	6,1	83	359	19	30
FIH	6	36	1	6,0	80	386	20	20
RZS	2	34		5,6	78	400	16	16
RSTM	3	12		6,1	83	409	17	25
FLRA	24	256	3	6,2	81	373	17	31
Vgl. 2017	0	31	-6	-0,2	5	-1	4	-1

Stierbewertungen:

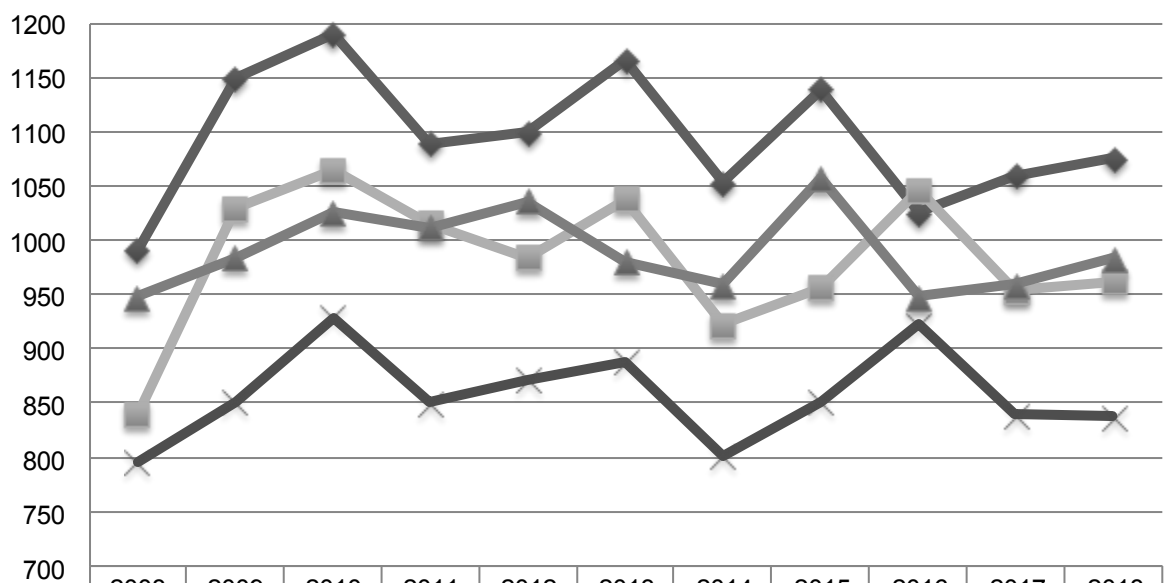
Verband	n	Alter	KB	R	B	AE	Ind	2a	2b	GG	200 d	365 d
KR	1	659	139	7,0	8,0	7,0	119	0	1	44	284	454
NOEG	7	868	133	6,4	7,6	6,6	115	1	6	36	244	395
FIH	5	497	128	7,4	7,6	7,6	120	4	1	32	284	438
RZS	1	933	139	7,0	7,0	6,0	113	0	1	36	205	470
FLRA	14	725	132	6,9	7,6	6,9	117	5	9	35	259	422



Wiegeergebnisse

			Geb. Wiegunen		200 Tage- Wiegunen			365 Tage- Wiegunen		
Verband	G	n	n	GG	n	KG	TGZN	n	KG	TGZN
BRZV	M	13	6	46	7	232	942			
	W	6	3	43	2	202	795			
KR	M	35	14	40	13	274	1175	8	464	1166
	W	35	9	36	11	261	1124	15	381	949
NOEG	M	204	68	33	68	233	994	59	363	903
	W	157	36	31	51	212	905	51	320	790
FIH	M	42	15	35	15	284	1244	10	451	1139
	W	47	11	38	14	247	1067	14	358	890
RZS	M	35	13	40	11	300	1298	11	385	944
	W	37	14	38	11	263	1131	11	333	812
RSTM	M	5			3	262	1132	2	433	1087
	W	8			3	221	950	5	354	882
FLRA	M	339	121	36	117	251	1075	90	386	962
	W	298	75	34	95	230	983	99	339	838

Entwicklung Tageszunahme



	2008	2009	2010	2011	2012	2013	2014	2015	2016	2017	2018
—●— 200 Tage m	991	1149	1189	1089	1099	1166	1053	1139	1025	1059	1 075
—■— 365 Tage m	840	1029	1064	1015	984	1037	922	957	1046	953	962
—▲— 200 Tage w	948	984	1025	1011	1036	981	959	1057	948	959	983
—×— 365 Tage w	796	851	929	850	871	888	802	851	923	839	838

**DEXTER**

Verband	Herden	Kühe	KBs	Alter	ABK	ZKZ	1. Abk.	5. Abk.
BRZV	4	33		7,6	85	393	13	51
KR	1	9	1	5,0	100	376	0	17
NOEG	3	48		8,4	76	356	16	63
FIH	2	9		5,8	100	376	17	33
RSTM	1	1		7,8	100	459	0	100
RZT	3	4		3,4	57	414	29	0
VBR	3	18		8,0	64	453	9	32
FLRA	17	122	1	7,7	78	390	14	48
Vgl. 2017	+4	+10	+1	+0,3	-10	-28	+4	-1

Stierbewertungen:

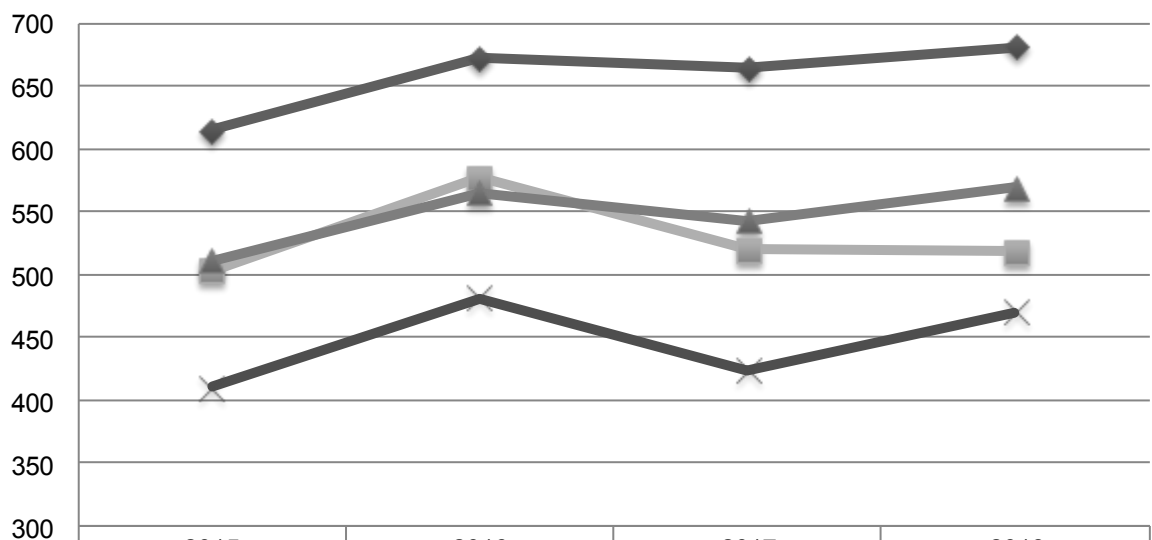
Verband	n	Alter	KB	R	B	AE	Ind	2a	2b	GG	200 d	365 d
BRZV	1	484	111	8,0	7,0	7,0	118	0	1	26		218
KR	1	476	99	4,0	5,0	6,0	101	0	1	22	157	205
NOEG	7	338	102	6,9	6,3	7,0	114	0	7	21	220	269
FLRA	9	369	103	6,7	6,2	6,9	113	0	9	21	189	231



Wiegeergebnisse

Verband	G	Geb. Wiegunen			200 Tage- Wiegunen			365 Tage- Wiegunen		
		n	n	GG	n	KG	TGZN	n	KG	TGZN
BRZV	M	39	12	23	8	163	706	10	215	525
	W	40	17	20	13	130	553	7	188	458
KR	M	8	2	27	2	141	570	4	239	602
	W	14	5	23	7	122	490	2	214	510
NOEG	M	20	18	21	1	135	545			
	W	28	24	19	1	110	500	1	250	633
FIH	M	7	3	24	3	143	603	1	251	622
	W	13	5	21	5	150	647	2	175	432
RSTM	M	1						1	227	551
	W	4	2	26	1	116	455			
RZT	M	1	1	21						
	W	5	2	19	2	137	590	1	176	433
VBR	M	32	1	26	7	168	736	11	190	470
	W	17			6	152	657	5	187	461
FLRA	M	108	37	22	21	159	681	27	210	518
	W	121	55	20	35	135	569	18	192	470

Entwicklung Tageszunahme



	2015	2016	2017	2018
200 Tage m	615	672	664	681
365 Tage m	503	577	520	518
200 Tage w	511	565	543	569
365 Tage w	410	481	424	470

**GALLOWAY**

Verband	Herden	Kühe	KBs	Alter	ABK	ZKZ	1. Abk.	5. Abk.
BRZV	2	24		12,2	90	525	0	76
KR	4	23	3	11,1	76	458	0	59
NOEG	11	98	1	7,4	80	390	14	36
FIH	9	53		7,8	84	380	10	54
RZS	2	32		7,4	84	401	13	41
RZT	3	5		12,0	100	402	0	33
VBR	1	5						
FLRA	32	240	4	8,2	82	409	10	45
Vgl. 2017	-1	0	3	-0,3	-2	-8	2	-4

Stierbewertungen:

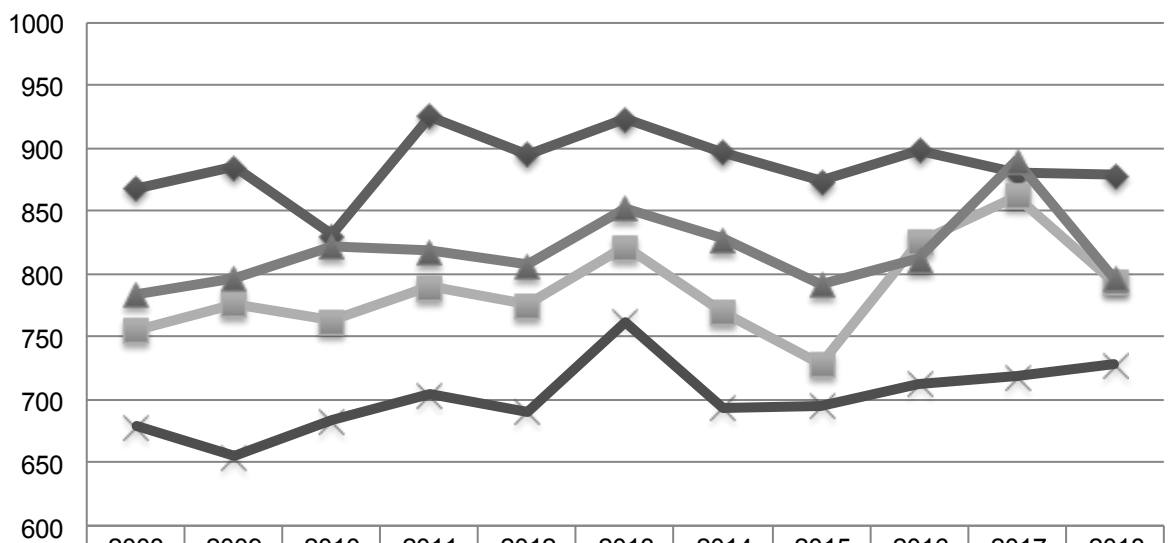
Verband	n	Alter	KB	R	B	AE	Ind	2a	2b	GG	200 d	365 d
NOEG	3	521	126	7,3	6,7	7,7	118	1	2	33	221	453
FLRA	3	521	126	7,3	6,7	7,7	118	1	2	33	221	453



Wiegeergebnisse

		Geb. Wiegunen			200 Tage- Wiegunen			365 Tage- Wiegunen		
Verband	G	n	n	GG	n	KG	TGZN	n	KG	TGZN
BRZV	M	10	5	32	5	219	936			
	W	23	4	32	3	175	712			
KR	M	21	5	36	7	200	815	9	338	820
	W	14	2	28	6	206	866	6	318	780
NOEG	M	99	35	36	33	205	846	21	307	749
	W	114	36	33	25	193	797	34	291	709
FIH	M	92	25	34	33	218	922	28	336	832
	W	54	15	30	14	185	774	17	311	765
RZS	M	10	3	30				1	291	707
	W	15	6	32	1	235	1025	7	291	711
RZT	M	1	1	40						
	W	1			1	227	980			
VBR	M	8			3	211	895	3	285	694
	W	3			1	195	820	2	262	633
FLRA	M	245	76	35	83	210	879	62	323	794
	W	228	65	32	53	192	797	66	298	728

Entwicklung Tageszunahmen



	2008	2009	2010	2011	2012	2013	2014	2015	2016	2017	2018
200 Tage m	868	885	831	926	895	923	897	874	898	880	879
365 Tage m	755	776	763	790	775	821	769	728	825	861	794
200 Tage w	784	796	822	818	807	852	827	792	812	890	797
365 Tage w	679	654	683	704	690	762	693	695	712	718	728

**SCHOTTISCHES HOCHLANDRIND**

Verband	Herden	Kühe	KBs	Alter	ABK	ZKZ	1. Abk.	5. Abk.
KR	17	119	2	9,0	78	427	12	44
NOEG	33	187	7	9,1	65	415	13	45
FIH	41	207	0	8,0	76	399	15	42
RZS	25	138	3	7,2	79	400	17	27
RSTM	18	111	1	9,5	79	424	9	47
RZT	41	160	8	8,5	75	433	15	36
VBR	13	56	7	8,7	83	406	8	49
FLRA	188	978	28	8,5	75	414	14	41
vgl. 2017	6	-35	-10	0,1	-2	-8	-3	-1

Stierbewertungen:

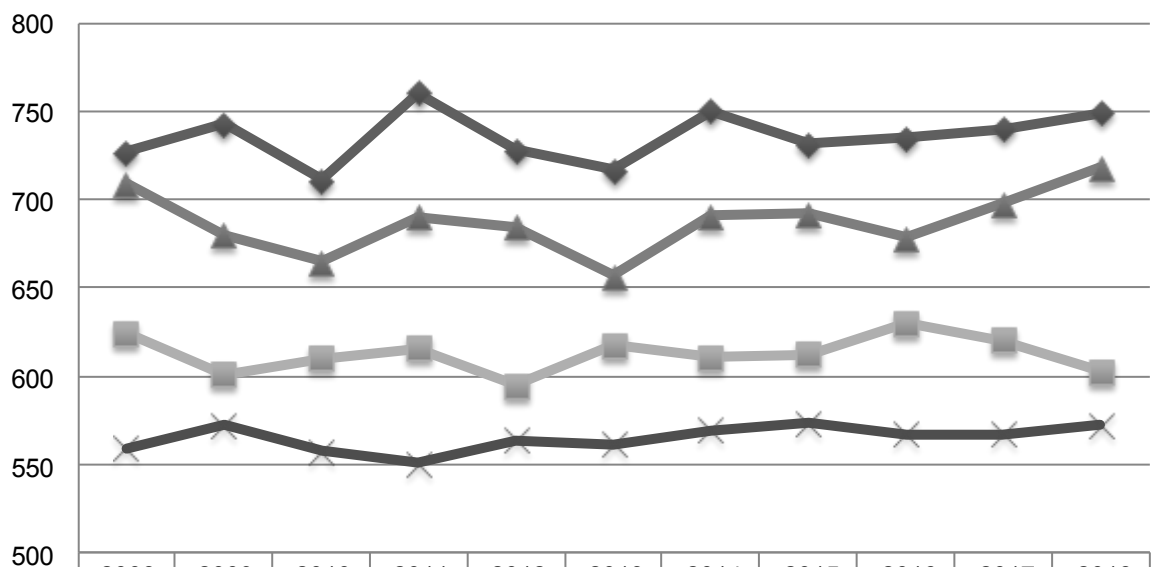
Verband	n	Alter	KB	R	B	AE	Ind	2a	2b	GG	200 d	365 d
KR	1	471	116	5,0	6,0	6,0	106	0	1	32	223	368
NOEG	5	1085	132	7,0	6,8	7,4	117	2	3	31	219	297
FIH	10	1248	130	7,5	7,9	7,8	122	9	1	29	218	298
RZS	2	862	129	7,0	6,5	7,0	115	0	2	32	175	377
RSTM	1	837		7,0	7,0	7,0	116	0	0	29		378
RZT	3	1214	130	6,0	6,3	8,0	115	1	2	40	228	387
VBR	1	755	124	8,0	8,0	8,0	124	1	0	32	190	353
FLRA	23	1101	129	7,0	7,2	7,5	118	13	9	31	213	321



Wiegeergebnisse

Verband	G	Geb. Wiegunge			200 Tage- Wiegunge			365 Tage- Wiegunge		
		n	n	GG	n	KG	TGZN	n	KG	TGZN
KR	M	170	56	31	50	183	760	51	278	676
	W	185	38	31	46	175	722	48	263	639
NOEG	M	199	69	31	51	182	752	55	268	647
	W	214	70	30	65	162	660	53	237	569
FIH	M	189	75	32	72	205	865	35	285	700
	W	164	75	29	69	190	804	12	297	738
RZS	M	138	68	28	21	165	669	39	226	542
	W	118	55	26	22	156	638	31	202	483
RSTM	M	106	43	30	13	147	573	30	261	639
	W	124	40	29	11	166	674	28	243	591
RZT	M	178	47	30	61	160	648	62	239	575
	W	166	57	30	58	159	649	43	221	528
VBR	M	48	19	32	6	173	712	21	231	558
	W	55	12	28	8	140	568	31	203	486
FLRA	M	1 085	396	30	291	179	740	306	256	620
	W	1 080	372	29	290	169	698	260	235	567

Entwicklung Tageszunahme



	2008	2009	2010	2011	2012	2013	2014	2015	2016	2017	2018
200 Tage w	727	743	711	761	728	717	750	732	735	740	749
365 Tage w	624	601	610	616	595	618	611	613	630	620	603
200 Tage m	709	680	665	690	685	657	691	692	678	698	718
365 Tage m	559	572	558	550	564	561	570	573	567	567	572



SALERS

Verband	Herden	Kühe	KBs	Alter	ABK	ZKZ	1. Abk.	5. Abk.
NOEG	3	96	8	6,6	89	371	22	35
FIH	1	36		6,4	108	343	4	58
FLRA	4	132	8	6,6	93	365	18	39
Vgl. 2017	0	17	5	-0,1	3	5	5	-3

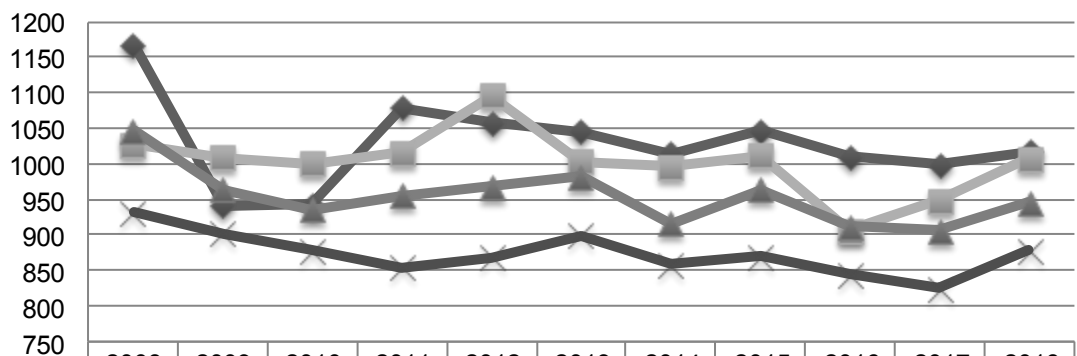
Stierbewertungen:

Verband	n	Alter	KB	R	B	AE	Ind	2a	2b	GG	200 d	365 d
NOEG	3	419	139	7,7	7,0	7,0	117	1	2	37	244	448
FLRA	3	419	139	7,7	7,0	7,0	117	1	2	37	244	448

Wiegeergebnisse

Verband	G	n	Geb. Wiegeungen		200 Tage- Wiegeungen			365 Tage- Wiegeungen		
			n	GG	n	KG	TGZN	n	KG	TGZN
NOEG	M	118	40	40	49	236	978	27	402	991
	W	120	41	39	40	220	909	23	351	857
FIH	M	42	10	35	14	271	1150	14	420	1039
	W	24	13	33	5	285	1233	4	399	995
FLRA	M	160	50	39	63	244	1017	41	408	1007
	W	144	54	37	45	227	945	27	358	877

Entwicklung Tageszunahme



	2008	2009	2010	2011	2012	2013	2014	2015	2016	2017	2018
200 Tage männlich	1167	941	943	1078	1058	1045	1014	1046	1010	999	1 017
365 Tage männlich	1027	1009	999	1016	1096	1003	995	1012	907	947	1 007
200 Tage weiblich	1046	963	936	956	967	982	916	964	911	906	945
365 Tage weiblich	931	901	878	853	868	898	858	869	845	824	877



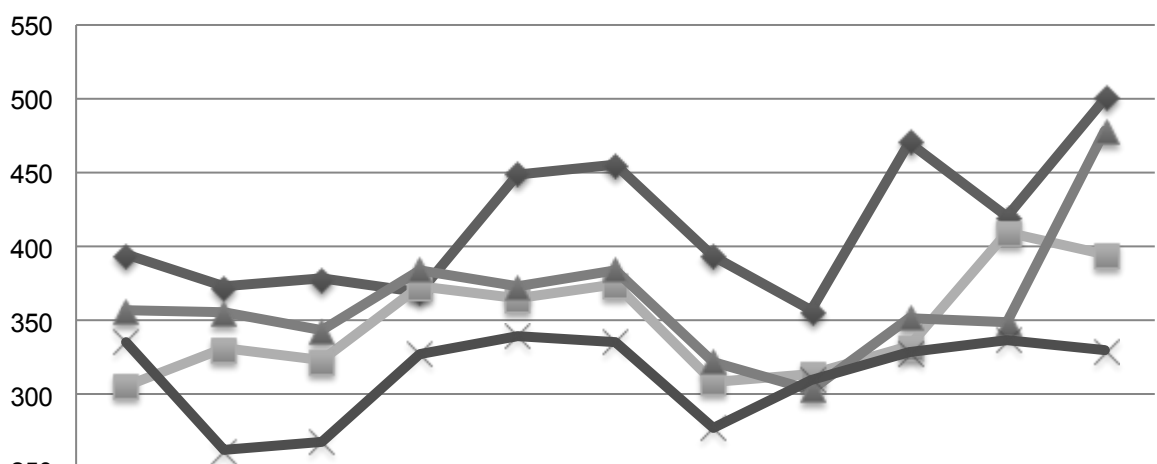
ZWERG ZEBU

Verband	Herden	Kühe	KBs	Alter	ABK	ZKZ	1. Abk.	5. Abk.
RSTM	2	55		10,9	38	944	8	54
RZT	3	42		8,2	78	420	13	33
FLRA	5	97		9,5	58	595	10	43
Vgl. 2017	0	7		0,2	-3	85	-3	3

Wiegeergebnisse

Verband	Geb. Wiegeungen				200 Tage- Wiegeungen			365 Tage- Wiegeungen		
	G	n	n	GG	n	KG	TGZN	n	KG	TGZN
RSTM	M	34	11	13	1	58	225	8	124	313
	W	79	11	12				9	118	297
RZT	M	32	5	16	5	125	555	14	172	441
	W	56	5	18	6	107	478	8	144	366
FLRA	M	66	16	14	6	114	500	22	155	394
	W	135	16	14	6	107	478	17	131	329

Entwicklung Tageszunahme



	2008	2009	2010	2011	2012	2013	2014	2015	2016	2017	2018
200 Tage m	394	372	378	369	448	455	393	356	470	420	500
365 Tage m	306	331	323	372	364	374	309	314	332	409	394
200 Tage w	356	355	343	384	372	384	322	303	352	348	478
365 Tage w	336	262	268	327	339	335	278	310	328	337	329



ENNSTALER BERGSHECKEN

Verband	Herden	Kühe	KBs	Alter	ABK	ZKZ	1. Abk.	5. Abk.
AUT	64	218	172	6,7	81	413	19	36
Vgl. 2017	11	64	10	-0,1	6	-4	1	0

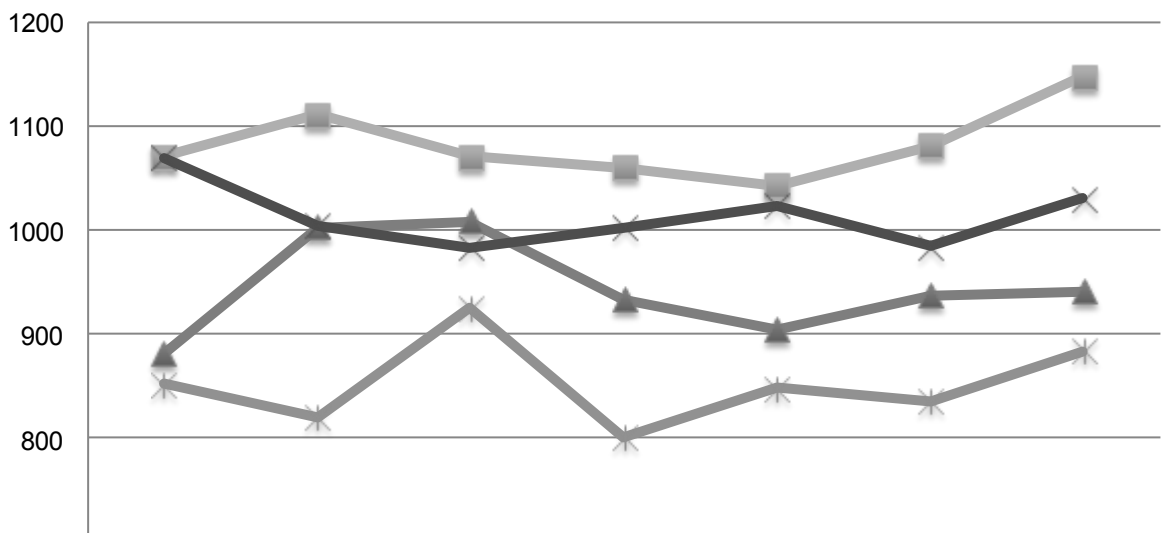
Stierbewertungen:

Verband	n	Alter	KB	WR	R	B	AE	Ind	2a	2b	GG	200 d	365 d
AUT	18	509	135	129	6,4	6,2	6,4	110	0	18	41	272	388

Wiegeergebnisse

		Geb. Wiegungen			200 Tage- Wiegungen			365 Tage- Wiegungen		
Verband	G	n	n	GG	n	KG	TGZN	n	KG	TGZN
AUT	M	219	82	39	79	269	1147	32	383	940
	W	246	78	36	71	242	1030	55	360	883

Entwicklung Tageszunahmen



	2012	2013	2014	2015	2016	2017	2018
200 Tage m	1070	1110	1070	1059	1042	1080	1 147
365 Tage m	881	1002	1008	933	904	937	940
200 Tage w	1069	1003	983	1002	1023	984	1 030
365 Tage w	851	820	924	800	848	835	883



KÄRNTNER BLONDVIEH

Verband	Herden	Kühe	KBs	Alter	ABK	ZKZ	1. Abk.	5. Abk.
AUT	143	1 282	345	7,1	80	396	15	37
Vgl. 2017	0	8	-3	0,1	0	-5	0	-1

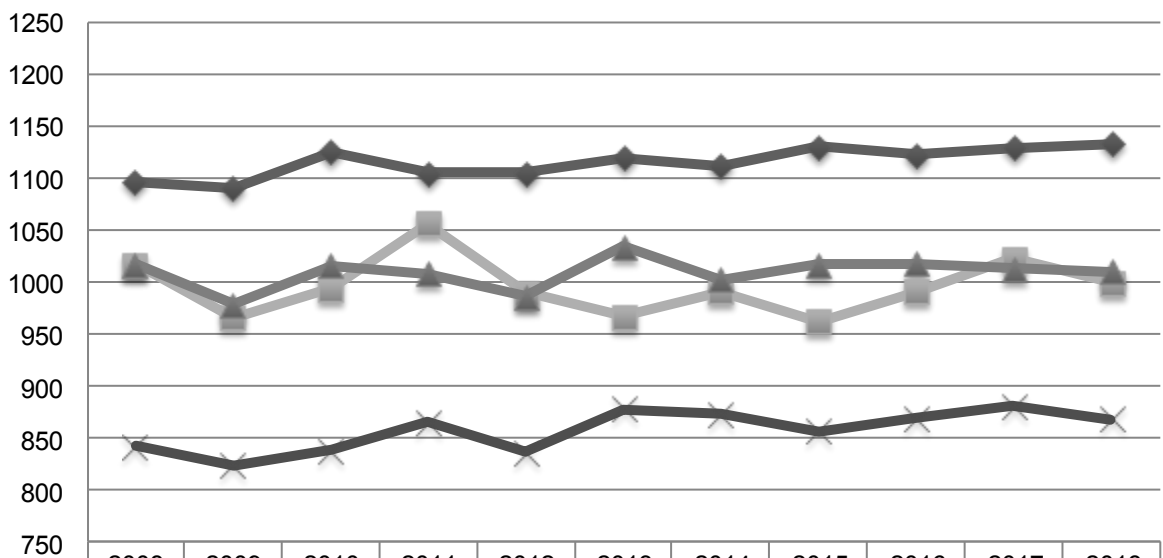
Stierbewertungen:

Verband	n	Alter	KB	R	B	AE	Ind	2a	2b	GG	200 d	365 d
AUT	28	433	134	6,5	6,9	7,0	114	5	23	44	307	469

Wiegeergebnisse

Verband	G	n	Geb. Wiegeungen		200 Tage- Wiegeungen			365 Tage- Wiegeungen		
			n	GG	n	KG	TGZN	n	KG	TGZN
AUT	M	1 448	564	43	575	269	1133	247	407	999
	W	1 542	504	41	537	242	1010	434	357	867

Entwicklung Tageszunahme



	2008	2009	2010	2011	2012	2013	2014	2015	2016	2017	2018
200 Tage m	1096	1090	1125	1105	1105	1119	1111	1129	1122	1129	1 133
365 Tage m	1017	965	994	1056	990	966	991	962	990	1022	999
200 Tage w	1016	978	1015	1007	985	1034	1002	1016	1017	1 012	1 010
365 Tage w	842	823	838	865	836	877	872	856	869	880	867

**MURBODNER**

Verband	Herden	Kühe	KBs	Alter	ABK	ZKZ	1. Abk.	5. Abk.
NOEG	144	1 141	465	6,9	83	395	16	38
RSTM	417	4 083	2148	7,2	81	397	13	41
AUT	561	5 224	2613	7,1	81	396	14	41
Vgl. 2017	-8	121	33	0,1	-1	3	-1	0

Kuhbewertungen:

Verband	Anzahl	Lak	KB	R	B	AE	E
NOEG	104	2,8	136	6,8	5,9	6,0	5,8
RSTM	13	4,7	144	8,2	7,3	7,5	7,0
AUT	117	3,0	137	6,9	6,0	6,2	5,9

Stierbewertungen:

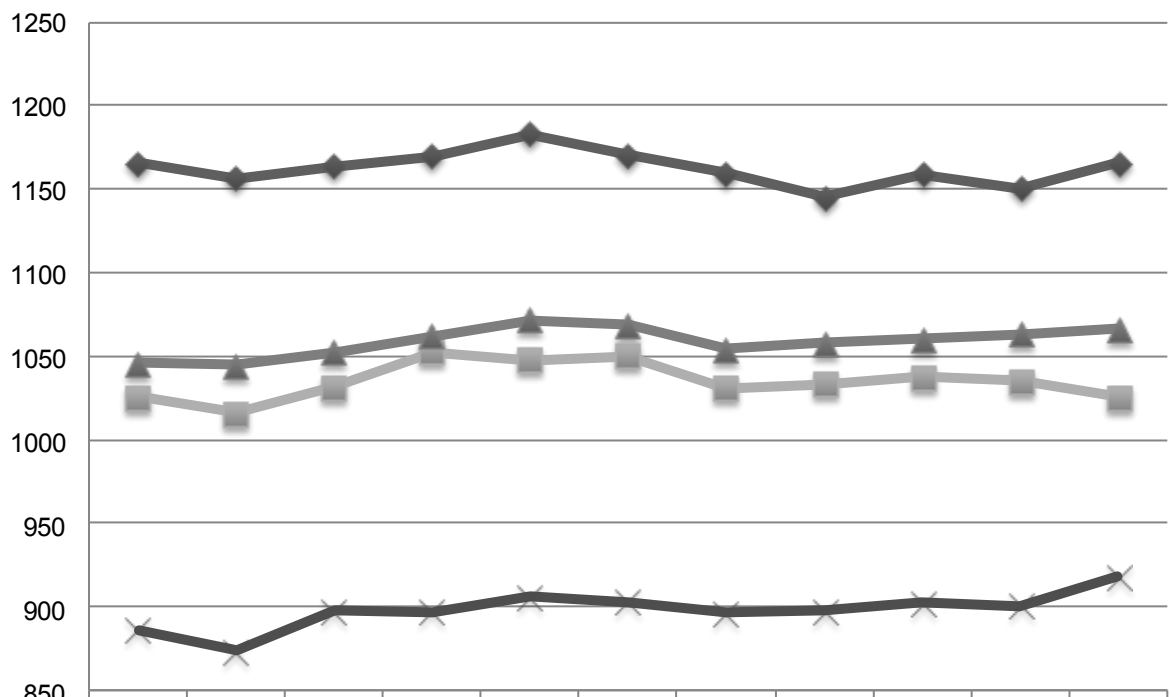
Verband	n	Alter	KB	WH	R	B	AE	Ind	2a	2b	GG	200 d	365 d
NOEG	40	410	133	130	7,0	6,5	6,7	114	4	36	44	304	471
RSTM	62	412	128	125	7,2	7,0	7,0	116	17	44	45	322	482
AUT	102	413	131	128	7,1	6,8	6,9	115	21	81	45	315	478



Wiegeergebnisse

			Geb. Wiegunen		200 Tage- Wiegunen			365 Tage- Wiegunen		
Verband	G	n	n	GG	n	KG	TGZN	n	KG	TGZN
NOEG	M	1086	488	44	381	269	1129	148	408	997
	W	1247	426	41	399	252	1060	298	365	888
RSTM	M	4165	1 650	43	1 505	274	1156	678	424	1044
	W	4583	1 481	41	1 503	253	1064	1061	370	904
AUT	M	5 263	2 144	43	1 887	273	1150	829	421	1035
	W	5 845	1 914	41	1 904	253	1063	1364	369	901

Entwicklung Tageszunahme



	2008	2009	2010	2011	2012	2013	2014	2015	2016	2017	2018
200 Tage m	1165	1156	1164	1169	1183	1170	1160	1145	1159	1150	1 166
365 Tage m	1026	1016	1032	1052	1048	1050	1031	1033	1037	1035	1 026
200 Tage w	1046	1045	1052	1062	1071	1069	1054	1058	1060	1063	1 066
365 Tage w	887	874	898	897	906	903	897	898	902	901	918

**ORIGINAL BRAUNVIEH**

Verband	Herden	Kühe	KBs	Alter	ABK	ZKZ	1. Abk.	5. Abk.
RZT	57	274	203	6,7	71	419	13	29
VBR	63	289	151	6,8	78	437	13	34
AUT	120	563	354	6,7	74	429	13	32
Vgl. 2017	1	-27	-11	0,2	1	15	-4	2

Kuhbewertungen:

Verband	Anzahl	Lak	KB	R	B	AE	E
VBR	1	2,0	138	7,0	5,0	6,0	7,0
AUT	1	2,0	138	7,0	5,0	6,0	7,0

Stierbewertungen:

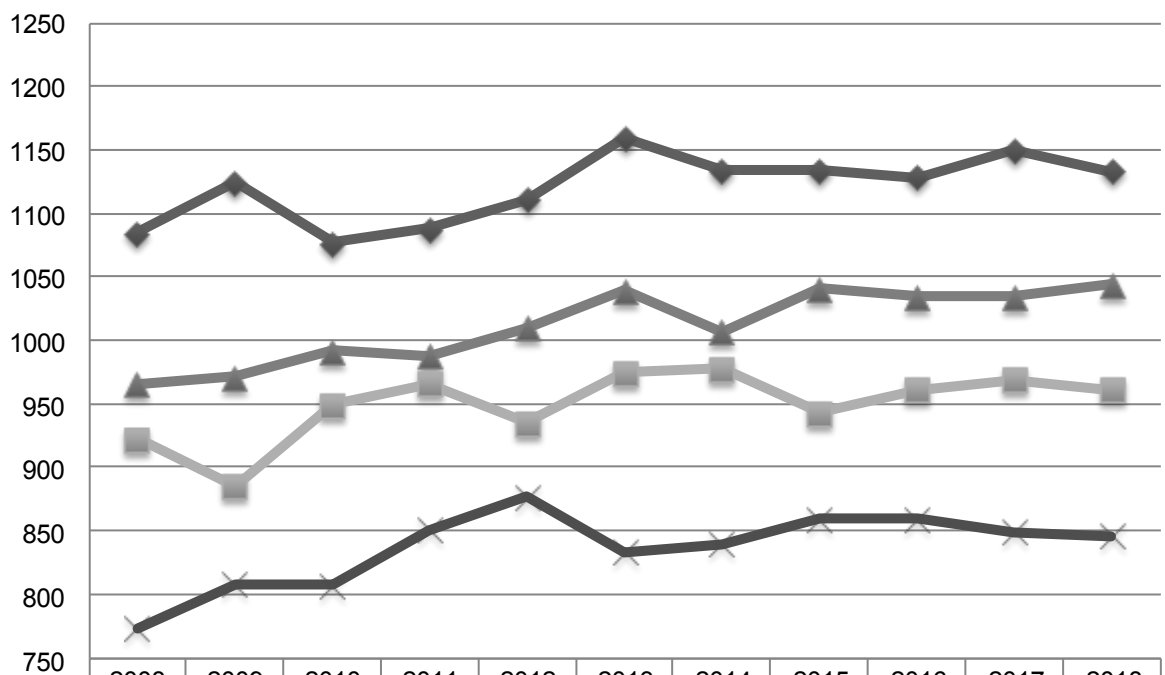
Verband	n	Alter	KB	WH	2a	2b	GG	200 d	365 d
RZT	3	437	138	133	0	3	43	342	502
VBR	5	316	132	126	2	2	45	297	431
AUT	8	375	136	132	2	5	44	316	459



Wiegeergebnisse

			Geb. Wiegungen		200 Tage- Wiegungen			365 Tage- Wiegungen		
Verband	G	n	n	GG	n	KG	TGZN	n	KG	TGZN
RZT	M	259	88	40	88	273	1167	69	388	954
	W	225	72	37	82	247	1044	61	346	841
VBR	M	271	85	41	98	266	1134	59	404	993
	W	306	84	38	102	244	1032	77	348	849
AUT	M	550	178	41	196	270	1150	132	394	969
	W	553	162	38	192	245	1034	144	348	849

Entwicklung Tageszunahme



200 Tage m	1085	1125	1077	1088	1111	1159	1134	1134	1128	1150	1133
365 Tage m	922	885	949	966	935	975	977	943	961	969	961
200 Tage w	966	971	992	988	1010	1039	1007	1041	1034	1034	1044
365 Tage w	773	808	807	851	877	833	839	859	859	849	846

**PINZGAUER**

Verband	Herden	Kühe	KBs	Alter	ABK	ZKZ	1. Abk.	5. Abk.
KR	131	752	305	6,8	73	431	18	32
NOEG	28	107	39	7,2	70	423	14	40
RZS	265	1 690	880	7,0	74	413	15	32
RSTM	37	156	61	7,2	67	378	11	35
AUT	471	2765	1 298	7,0	74	414	15	33
Vgl. 2017	14	83	-5	0,0	-1	-7	1	0

Kuhbewertungen:

Verband	Anzahl	Lak	KB	R	B	AE	E
NOEG	2	2,0	134	6,0	4,5	5,0	6,0
RZS	18	3,9		6,8	6,6	6,8	6,3
AUT	20	3,8	134	6,8	6,4	6,6	6,3

Stierbewertungen:

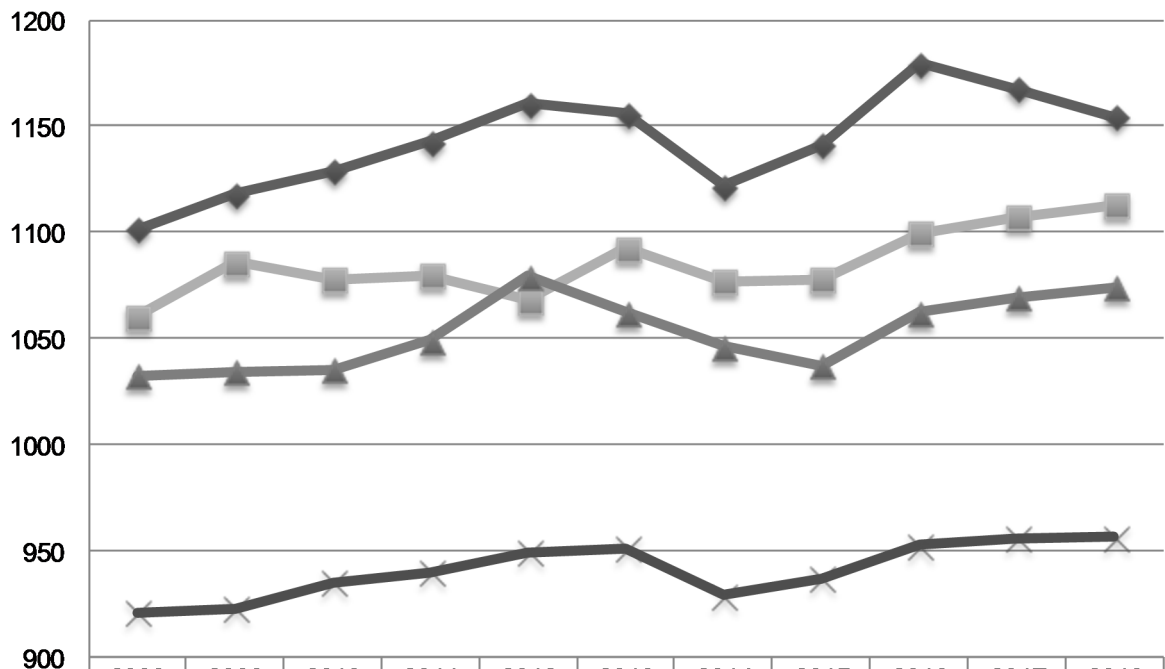
Verband	n	Alter	KB	R	B	AE	Ind	2a	2b	GG	200 d	365 d
KR	13	441	138	7,5	6,9	7,2	118	6	7	49	356	540
NOEG	29	412	133	5,5	6,3	6,1	109	0	28	44	284	427
RSTM	1	817		8,0	7,0	8,0	121	1	0	41	377	486
AUT	43	430	134	6,2	6,5	6,5	112	7	35	45	309	464



Wiegeergebnisse

			Geb. Wiegunen		200 Tage- Wiegunen			365 Tage- Wiegunen		
Verband	G	n	n	GG	n	KG	TGZN	n	KG	TGZN
KR	M	228	86	42	80	271	1148	52	446	1109
	W	260	83	40	90	254	1074	68	422	1048
NOEG	M	363	128	42	133	280	1191	70	460	1147
	W	349	108	39	114	261	1111	86	405	1002
RZS	M	149	56	41	47	256	1078	34	401	989
	W	145	54	39	41	248	1043	43	362	883
RSTM	M	578	174	43	217	269	1132	137	439	1087
	W	605	189	40	202	249	1047	147	373	909
AUT	M	1 690	544	42	599	273	1155	402	449	1113
	W	1 775	551	40	585	254	1074	463	389	956

Entwicklung Tageszunahme



	2008	2009	2010	2011	2012	2013	2014	2015	2016	2017	2018
200 Tage m	1101	1118	1129	1143	1161	1156	1122	1141	1180	1 168	1155
365 Tage m	1061	1086	1078	1080	1068	1093	1077	1078	1100	1 107	1113
200 Tage w	1032	1034	1035	1049	1079	1062	1046	1037	1062	1 070	1 074
365 Tage w	921	923	935	940	949	951	929	937	952	956	956



PUSTERTALER SPRINZEN

Verband	Herden	Kühe	KBs	Alter	ABK	ZKZ	1. Abk.	5. Abk.
AUT	195	793	512	6,6	71	422	20	29
Vgl. 2017	17	148	-39	0,0	-1	9	1	-2

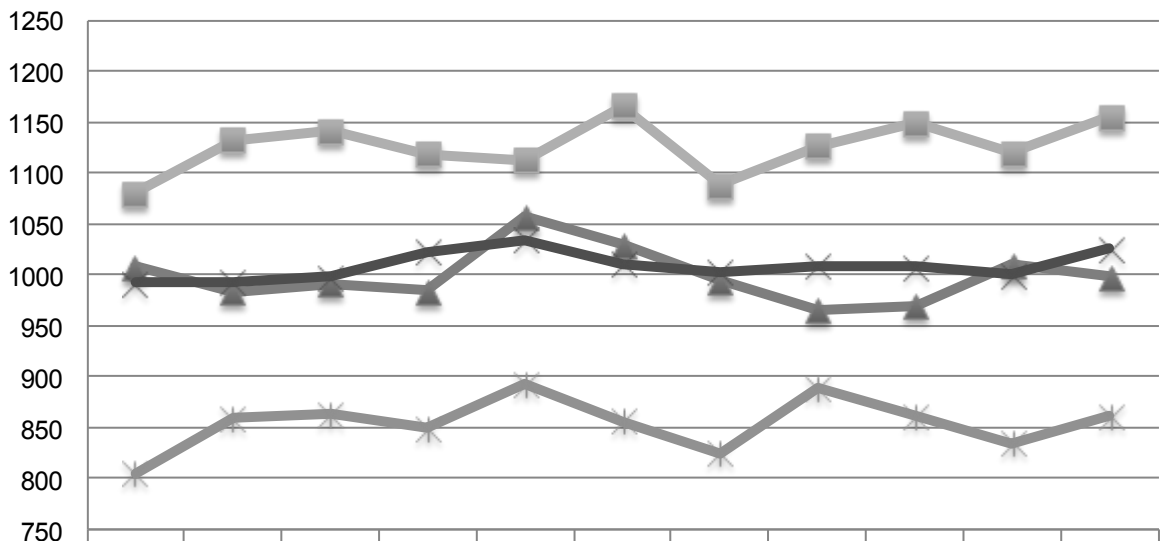
Stierbewertungen:

Verband	n	Alter	KB	WR	2a	2b	GG	200 d	365 d
AUT	37	437	129	123	0	37	42	280	434

Wiegeergebnisse

		Geb. Wiegungen			200 Tage- Wiegungen			365 Tage- Wiegungen		
		N	N	KG	N	KG	TGZN	N	KG	TGZN
AUT	M	739	311	43	259	274	1155	110	407	997
	W	972	325	41	294	246	1025	233	355	861

Entwicklung Tageszunahme



	2008	2009	2010	2011	2012	2013	2014	2015	2016	2017	2018
■ 200 Tage m	1080	1132	1141	1118	1112	1166	1087	1126	1149	1119	1155
▲ 365 Tage m	1008	983	991	984	1056	1029	994	966	969	1010	997
✕ 200 Tage w	992	993	998	1022	1034	1010	1002	1009	1008	1000	1025
✕ 365 Tage w	804	859	863	848	892	856	824	888	861	834	861



TIROLER GRAUVIEH

Verband	Herden	Kühe	KBs	Alter	ABK	ZKZ	1. Abk.	5. Abk.
AUT	390	1 437	1265	7,2	72	420	12	37
Vgl. 2017	39	77	103	0,1	-2	1	-1	1

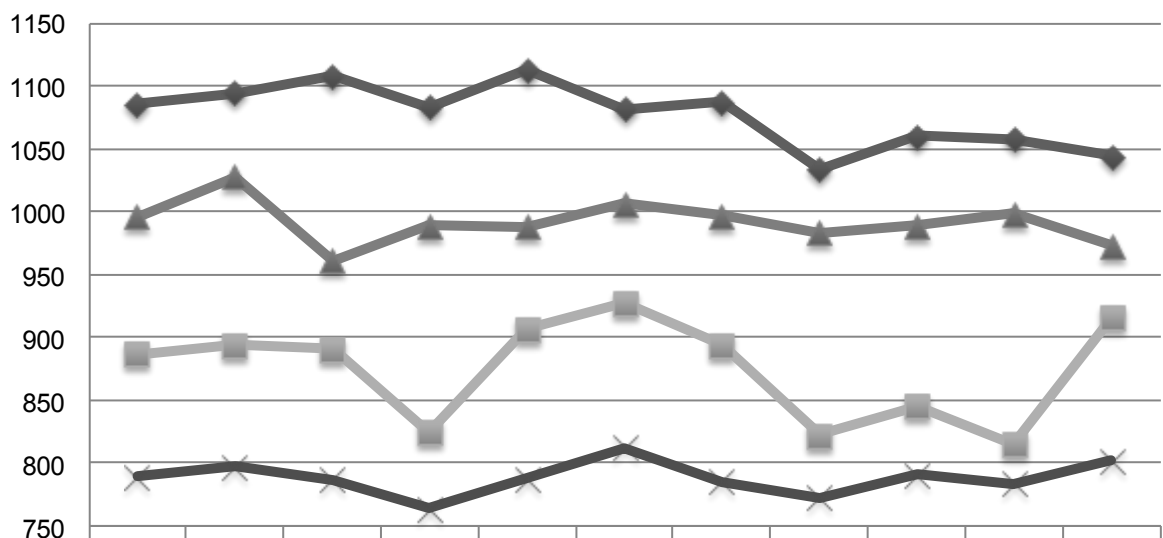
Kuhbewertungen

Verband	Anzahl	Lak	KB	R	B	F	AE
AUT	128	1,1	133	8,4	6,7	6,9	5,8

Wiegeergebnisse

		Geb. Wiegeungen			200 Tage- Wiegeungen			365 Tage- Wiegeungen		
		N	N	KG	N	KG	TGZN	N	KG	TGZN
AUT	M	1 061	376	39	436	248	1045	195	374	915
	W	1 066	400	37	372	232	973	221	330	802

Entwicklung Tageszunahmen



	2008	2009	2010	2011	2012	2013	2014	2015	2016	2017	2018
200 Tage m	1085	1094	1107	1083	1112	1082	1087	1034	1060	1058	1 045
365 Tage m	887	893	891	824	906	927	894	822	845	815	915
200 Tage w	996	1028	961	989	988	1006	997	983	989	999	973
365 Tage w	789	797	786	763	788	812	785	772	791	784	802



TUX ZILLERTALER

Verband	Herden	Kühe	KBs	Alter	ABK	ZKZ	1. Abk.	5. Abk.
AUT	194	967	651	7,3	73	414	13	35
Vgl. 2017	-10	-24	-41	0,0	-1	-11	-2	-4

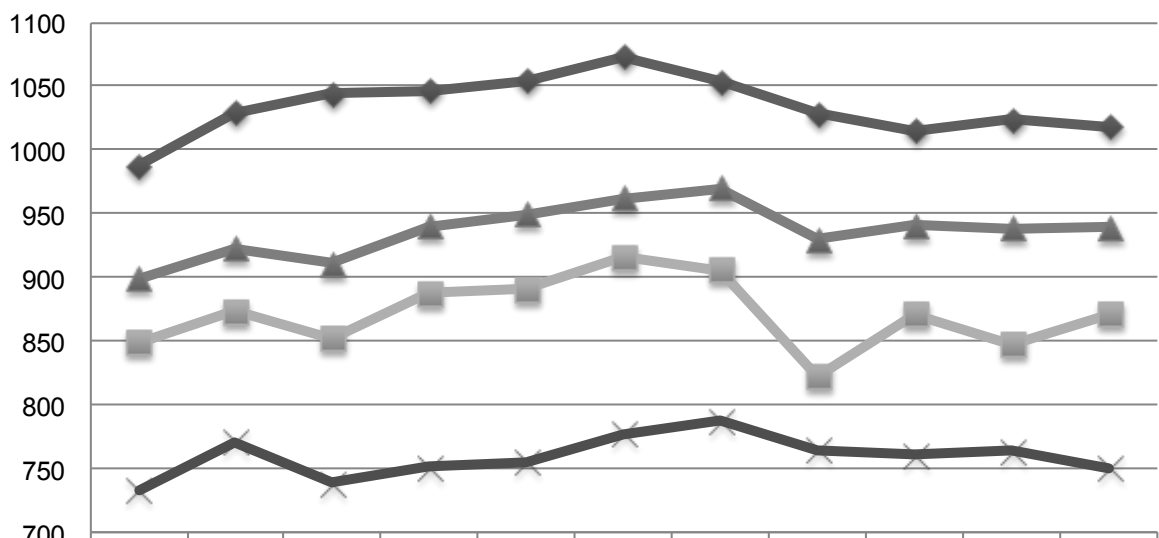
Stierbewertungen:

Verband	n	Alter	KB	WR	2a	2b	GG	200 d	365 d
AUT	32	393	121	118	0	32	38	265	414

Wiegeergebnisse

		Geb. Wiegeungen			200 Tage- Wiegeungen			365 Tage- Wiegeungen		
		N	N	KG	N	KG	TGZN	N	KG	TGZN
AUT	M	690	270	38	248	241	1018	128	356	870
	W	821	276	35	263	223	939	203	310	750

Entwicklung Tageszunahme



	2008	2009	2010	2011	2012	2013	2014	2015	2016	2017	2018
200 Tage m	987	1029	1044	1046	1054	1073	1053	1029	1015	1024	1 018
365 Tage m	849	873	852	887	891	916	905	822	871	847	870
200 Tage w	899	923	911	940	949	961	970	930	941	938	939
365 Tage w	733	770	738	751	755	776	787	764	760	763	750



WALDVIERTLER BLONDVIEH

Verband	Herden	Kühe	KBs	Alter	ABK	ZKZ	1. Abk.	5. Abk.
AUT	105	844	544	8,1	80	402	13	47
Vgl. 2017	1	-39	-58	0,1	1	-3	-2	-1

Stierbewertungen:

Verband	n	Alter	KB	WR	R	B	AE	Ind	2a	2b	GG	200 d	365 d
AUT	34	429	130	128	6,7	6,4	6,4	112	4	30	41	263	424

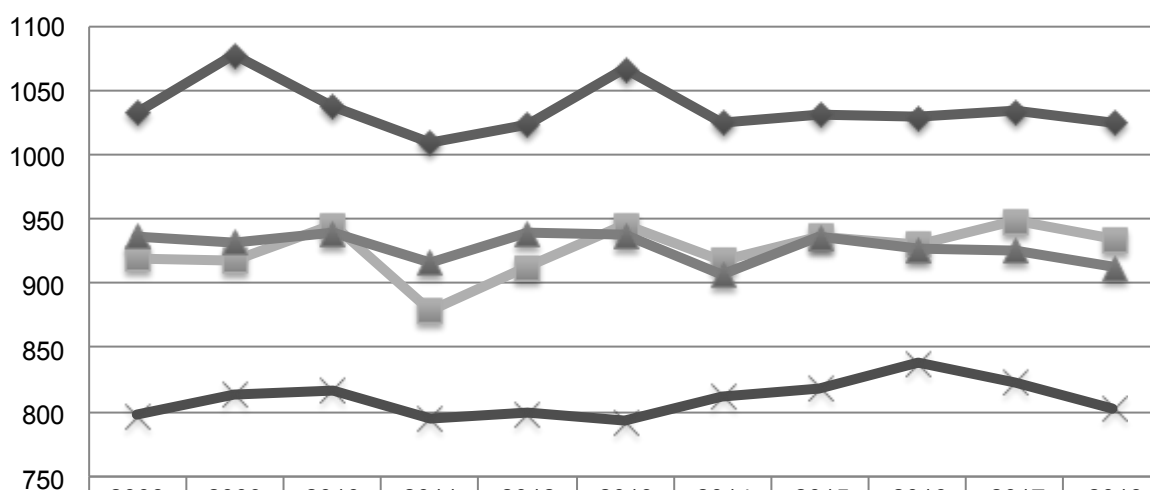
Kuhbewertungen:

Verband	Anzahl	Lak	KB	R	B	AE	E
AUT	72	1,8	134	6,3	5,6	5,8	5,9

Wiegeergebnisse

		Geb. Wiegeungen			200 Tage- Wiegeungen			365 Tage- Wiegeungen		
		N	N	KG	N	KG	TGZN	N	KG	TGZN
AUT	M	902	368	38	247	244	1025	163	380	934
	W	949	330	36	275	218	912	211	329	803

Entwicklung Tageszunahme



	2008	2009	2010	2011	2012	2013	2014	2015	2016	2017	2018
200 Tage m	1033	1077	1037	1010	1024	1066	1025	1032	1029	1033	1 025
365 Tage m	919	918	946	879	913	945	918	937	931	949	934
200 Tage w	936	932	939	917	939	937	907	936	926	926	912
365 Tage w	797	814	817	795	799	793	812	819	838	824	803



13. KÄRNTNER FLEISCHRINDER MESSE



PROGRAMM

08.45 Uhr: Preisrichten
13.00 Uhr: Verlosung wertvoller Sachpreise
13.30 Uhr: Ermittlung der Gesamtsieger
14.30 Uhr: TOP-SALE
Fleischrinderversteigerung

HÖHEPUNKTE:

Jungrinderchampionat
Angus, Charolais, Fleckvieh-Fleisch,
Kärntner Blondvieh, Limousin,
Pinzgauer-Fleisch, Schottisches Hochlandrind

MESSE:

Beratung und Information für
die Rinderzucht und Haltung

Schmankerl-Straße mit
Rindfleisch-Spezialitäten

VERSTEIGERUNG:

Mehr Informationen gibt es unter:
kärntnerrind,
Zollfeldstraße 100/1, 9300 St. Veit/Glan,
Tel.: 04212 / 2215 oder www.kaerntnerrind.at

● Charolais Publikumswahl

● Kinderschminken

● TOP-SALE Fleischrinderversteigerung



Sa,



35,5%



VERLOSUNG
wertvollen
Preisen!

Betreuende Zuchtorganisationen



Burgenländischer Rinderzuchtverband
www.brzv.at
Hannes Lang
0664/4435468
hannes.lang@lk-bgld.at



Fleckviehzuchtverband Inn- und Hausruckviertel
www.fih.at
Max Fruhstorfer
07752/82311-39
max.fruhstorfer@lk-ooe.at



kärntnerrind
www.kaerntnerrind.at
Bernhard Prunner
04212/2215 - 13 bzw. 0676/83555528
prunner@kaerntnerrind.at



NÖ- Genetik Rinderzuchtverband
www.noegenetik.at
Josef Fleischhacker
Tel.: 06642836857
fleischrinder@noegen.at



Rinderzuchtverband Salzburg
www.rinderzuchtverband.at
Thomas Sendlhofer
06542-68229-17
t.sendlhofer@rinderzuchtverband.at



Rinderzuchtverband Steiermark
www.rinderzucht-stmk.at
Franz Pirker
03833-20070-14 bzw. 0664-411 68 65
pirker@rinderzucht-stmk.at



Rinderzucht Tirol eGen
www.rinderzucht-tirol.at
Christian Moser
059292 - 1843
christian.moser@lk-tirol.at



Vorarlberg Rind Zuchtverband
Original Braunvieh: Kuno Staudacher
05574/42368 -13
kuno.staudacher@lk-vbg.at
Fleischrinderrassen:
vorarlberg.rind@lk-vbg.at

TERMINANKÜNDIGUNG

10. Bundesfleischrinderschau

7./8. September 2019

Rieder Messe

Infos und Updates:
www.fleischrinder.at

#BFRS2019